

Zestaw japońskiej współczesnej ceramiki artystycznej

Zestaw ten składa się z dwóch miseczek i czarki autorstwa dwóch uznanych na arenie międzynarodowej, żyjących artystów japońskich. Czarka w typie yunomi, o charakterystycznym, cylindrycznym kształcie, służy do serwowania herbaty genmaicha, hōjicha, kawy i innych gorących lub zimnych napojów. Wykonał ją Kunisuke Nakahara. Naczynie jest typowym przykładem Hagi-yaki – ceramiki pochodzącej z miasta Hagi, cenionej za swoją prostotę, naturalność i piękno surowego glazurowania. Białe glazurowanie nadaje ceramicie surowy, organiczny wygląd. Czarka jest szarobiała z zielonym spodem, fakturowana dłońmi i sygnowana.

Miseczki są natomiast wykonane przez znanego twórcę, Aisaku Suzuki. Są sygnowane oraz dodatkowo opisane od spodu w alfabecie łacińskim: Aisaku Suzuki, 5.11.83. Aisaku Suzuki studiował język i literaturę francuską, a następnie ceramikę w Kioto (1958-1963). Jest członkiem Académie Internationale de la Céramique w Genewie, Związku Zawodowych Artystów Plastyków Południowej Badenii we Fryburgu, Stowarzyszenia Wolnych Rzeźbiarzy w Badenii-Wirtembergii i Sculpture Network od 2015 roku. Odbył wiele wystaw indywidualnych w Niemczech, Francji, Japonii, Austrii i Szwajcarii. Brał udział w międzynarodowych sympozjach ceramicznych w Czechach, Łotwie, Austrii i na Węgrzech. Jego prace znajdują się w muzeach i prywatnych kolekcjach w Niemczech, Francji, Japonii, Austrii, Szwajcarii, Czechach i Polsce. Miseczki na stopce, o płaskim, szerokim kształcie, w białej kolorystyce, od spodu część surowej, niepokrytej szkliwem gliny. Od wewnątrz w obydwu miseczkach amorficzne, asymetryczne linie z brązowo-zielonego szkliwa w jednej, a zielonkawo-niebieskiego w drugiej. Są fakturowane dłońmi.

Autorzy: Kunisuke Nakahara, Aisaku Suzuki

Datowanie: współczesne

Sygnowane.

Wymiary kubka: wysokość 10 cm, obwód 26,5 cm, średnica 8,2 cm

Wymiary miseczek: wysokość 6 cm, średnica 16,5 cm, średnica przy krawędzi 52,5 cm

Cena wywoławcza: 2700 zł



Ekskluzywny zestaw ceramiki taka-maki-e dla dwojga

Ta pozycja aukcyjna obejmuje dwa talerzyki deserowe, dwa spodki oraz dwie piękne filiżanki, popielniczkę i papierośnicę. Wszystkie te przedmioty stanowią komplet i są zdobione tradycyjną japońską techniką taka-maki-e. Cały zestaw ceramiki jest sygnowany od spodu sygnaturą manufaktury. Niestety na niektórych elementach jest ona lekko starta – poza tym naczynia są w stanie idealnym, nadają się do użytkowania. Pochodzą z lat 60. XX wieku. Pokryte są matową laką, na której widoczny jest piękny pejzaż namalowany za pomocą złota w proszku.

Technika taka-maki-e to wielowarstwowa technika zdobnicza, w której wzór nakłada się stopniowo grubszymi warstwami wieloskładnikowej laki, a następnie przeniesiony z uprzednio narysowanej kompozycji rysunek zasypuje się złotem w proszku, zabezpiecza po wierzchu przezroczystym lakierem, a następnie poleruje. W ten sposób powstają piękne, wydobywane w wielu warstwach kompozycje, którymi można ozdabiać w zasadzie dowolne przedmioty. Stworzenie tej techniki przypisuje się rodzinie Igarashi w XVII wieku. Byli to japońscy artyści w posługiwaniu się laką technikami pozłotniczymi. Niejaki Shinsai Igarashi przyczynił się do rozwoju tej sztuki, udoskonalając tradycyjną technikę, a wiele pokoleń jego potomków kontynuowało rodzinną tradycję, również stając się mistrzami tych technik.

Artysta: nieznany

Ceramika sygnowana

Datowanie: lata 60. XX wieku

Wymiary: talerzyki: średnica 20 cm, spodki do filiżanek: średnica 15 cm, filiżanki: wysokość 5,5 cm, średnica 10 cm, popielniczka: średnica 13 cm, papierośnica: szerokość (po złożeniu) 8,5 cm, wysokość 17 cm

Cena wywoławcza: 2500 zł



Zestaw do herbaty wykonany w technice Banko-yaki

Banko-yaki to jedna z najpiękniejszych tradycyjnych japońskich technik ceramicznych. Tradycja ta sięga XVIII wieku, kiedy to kupiec Nunami Rouzan zasłynął z umieszczenia pieczęci ze słowami bankofueki, czyli „wieczność, stałość”, na naczyniach ceramicznych wykonanych w mieście Yokkaichi. Miał nadzieję, że dzięki swojej wyjątkowej odporności na ciepło i pięknej, niemal prymitywnej formie naczynia te staną się przedmiotami przekazywanymi z pokolenia na pokolenie. Z czasem w wyniku używania ta jasna ceramika patynuje się na odcień zielonobrazowy, który po jeszcze dłuższym czasie użytkowania zmienia swoją barwę na hebanową, a czasem nawet czarną. Patyna ma formę gradacyjną, więc oryginalny, jasnobrazowy kolor również jest widoczny miejscami na naczyniach. Współcześni twórcy tej szkoły starają się nierzadko różnicować styl, urozmaicać go, przełamując trochę jego surową formę, i wprowadzają, tak jak w naszym zestawie, ornamentykę lub wręcz bardzo trudne do wykonania ruchome elementy zdobnicze.

Prezentowany zestaw składa się z czajniczka kyusu i dwóch czarek yunomi w kolorze cielistym. Wyjątkowej urody drobny czajniczek ma ażurowe zdobienie na ręczce, na której również znajduje się ornament z motywem meandra. Rączka zwieńczona jest ruchomym kółkiem wykonanym z tego samego materiału co całość. Pokrywka, pokryta podobną fakturą jak cały dzbanek, ma dwa otwory i gałkę z nałożoną ruchomą ozdobą w formie rozety. Czajniczek zdobiony jest wykonaną ręcznie fakturą przywodzącą na myśl morskie fale.

Pierwsza z czarek zdobiona jest symbolicznym przedstawieniem lustra wody (w formie szrafowania z poziomych kresek sięgających połowy wysokości czarki) oraz rzeźbionymi liśćmi lotosu ozdobionymi fragmentami z płatków złota.

Druga czarka również ma na rewersie koło sygnatury dwa wyrzeźbione liście lotosu pokryte płatkami złota. Jest ponadto ozdobiona płaskorzeźbionym obliczem słynnego mędrca Darumy z ruchomymi oczami.

Autor: nieznany

Datowanie: współczesne

Wszystkie elementy zestawu są sygnowane

Wymiary czajniczka: wysokość 7 cm, szerokość 11 cm, obwód 22 cm

Wymiary czarki z motywem liści lotosu:

wysokość 7,5 cm, szerokość 6,5 cm, obwód 24 cm

Wymiary czarki z motywem Darumy: wysokość 6 cm, szerokość 5,5 cm, obwód 20,5 cm

Cena wywoławcza: 2200 zł



CHAWAN I CHANOYU

Chawan to specyficzna forma japońskiego ceramicznego naczynia, która odgrywa kluczową rolę w tradycyjnej ceremonii parzenia herbaty znanej jako „chanoyu”. Samo słowo oznacza dosłownie „wrzątek na herbatę”. To prozaiczne określenie kryje za sobą niezwykle rozbudowany rytuał, którego celem jest celebrowanie chwili i skupienie na tym, co tu i teraz. Ceremonię przeprowadza mistrz drogi herbaty, który swoje umiejętności szlifował przez lata. Każdy z zaproszonych gości również ma swoją funkcję i rolę do odegrania. Choć może się to wydawać paradoksalne, pomimo tego, że rytuał zawsze przebiega według ściśle ustalonego planu, każde spotkanie jest wyjątkowe i niepowtarzalne – co określa się japońskim terminem *ichigo ichie* – czyli „jedynym takim spotkaniem”. Zwykle odbywa się ono w specjalnie przystosowanym do tego pawilonie (*chashitsu*), z wykorzystaniem szeregu utensyliów, często o wysokiej wartości artystycznej, takich jak: bambusowa miotełka do mieszania herbaty (*chasen*), łyżka do nabierania herbaty (*chashaku*), pojemnik, w którym podczas ceremonii przechowuje się herbatę (*natsume*), kociołek do grzania wody (*kama*), bambusowa chochła do nabierania wody (*hishaku*), no i oczywiście chawan. W tych ceramicznych miskach serwowana jest herbata *matcha*. Chawany różnią się między sobą rozmiarem i kształtem, ale zazwyczaj mają formę niewielkich misek. Te różnice wynikają z przeznaczenia na różne pory roku. Na przykład chawany zimowe, nazywane „*tsutsujawan*”, charakteryzują się wyższymi ściankami i mniejszą średnicą, co pomaga utrzymać ciepło herbaty. Natomiast chawany letnie, zwane „*hirajawan*”, są płytke i szerokie, co ułatwia szybkie schłodzenie herbaty.

Niektóre chawany są ozdabiane różnymi motywami, które odnoszą się do flory i fauny charakterystycznej dla konkretnej pory roku, literatury, sztuki czy mitologii. Mogą również zawierać kaligraficzne życzenia, takie jak szczęście, zdrowie, długowieczność, sukces w interesach lub miłość. Współcześnie natrafic można nawet na chawany ozdobione motywami z kultury popularnej.

Zestaw dwóch chawanów z ceramiki Kutani-yaki

Ten zestaw zawiera dwie czarki chawan do herbaty matcha. Pochodzą one z okresu Shōwa (lata 50. XX wieku). Obydwie są w jasnej kolorystyce i wykonane są z ceramiki Kutani-yaki wytwarzanej w pobliżu Kanazawy w prefekturze Ishikawa. Szkoła ta działa od XVII wieku do dziś.

Pierwszy z chawanów jest w kolorze szarozielonym, w kształcie typu wan-nari. Ma stopkę typu tokin kodai.

Autor: nieznany

Datowanie: lata 50. XX wieku

Chawan niesygnowany, pudełko sygnowane

Wymiary: średnica 12 cm, wysokość 7 cm

Druga czarka jest w kolorystyce biało-pomarańczowej na zewnątrz i kremowej w środku. Na szkliwie widoczna jest krakelura (siatka spękań). Na chawanie zostały wytłoczone wgłębnie dwa lecące żurawie (symbol szczęścia i długowieczności). Kształt typu hatazori-gata ze stopką typu tokin kodai.

Autor: nieznany

Datowanie: lata 50. XX wieku

Chawan i pudełko sygnowane

Wymiary: średnica 12,6 cm, wysokość 7,6 cm

Cena wywoławcza: 1700 zł



Zestaw trzech czarek do picia sake (guinomi)

Guinomi to rodzaj czarki do picia sake, zwykle wykonanej z ceramiki. Przeważnie czarki te są większe niż inne rodzaje naczyń do sake (choćby sakazuki). Prawdopodobnie człon gui ma naśladować siorbanie, słowo nomi oznacza samą czynność picia. Niektórzy uważają, że czarki te stworzono specjalnie, aby wydawać odgłosy przy delektowaniu się sake, ponieważ w Japonii, jak może nie wszyscy wiedzą, głośne siorbanie jest okazaniem wyjątkowej aprobaty wobec spożywanego trunku. Faktura tych czarek najczęściej nie jest wygładzona i zachowuje swój naturalny charakter.

Pierwsza z czarek jest w kolorze ciemnobrązowym. Jest szorstka w dotyku, dzięki czemu dobrze trzyma się ją w dłoni. Widoczna wewnątrz faktura oraz sam kolor czarki są efektem użycia specjalnej technologii – Tanba-Tachikui-yaki. Jest to forma ceramiki produkowanej w okolicach Konda niedaleko Sasayamy w prefekturze Hyōgo. Jest to jedna z sześciu starożytnych technik wypalania japońskiej ceramiki i jako taka uważana jest za jedną z najbardziej istotnych. Metoda ta stosowana jest nieprzerwanie od ponad 800 lat! Unikalny, za każdym razem odrobinę inny kolor oraz faktura powstaje poprzez wypalanie aż 60 godzin w piecu, który rozgrzewa się do temperatury około 1300 °C. Popiół z drewna sosnowego topi się razem ze szkliwem, reaguje z żelazem zawartym w glinie i tworzy w ten sposób unikalne wzory, faktury oraz kolory naczyń.

Autor: nieznan

Zarówno czarka, jak i pudełko sygnowane

Datowanie: lata 50. XX wieku

Wysokość: 5,5 cm, szerokość: 7 cm, obwód: 20 cm



Druga czarka w zestawie wykonana została w technice Akatsu-yaki. Akatsu-yaki to tradycyjna japońska ceramika pochodząca z wioski Akatsu w prefekturze Hyōgo. To rodzaj japońskiej ceramiki, która jest często wytwarzana na potrzeby codziennego użytku. Akatsu-yaki jest znane ze swojego charakterystycznego czerwonego odcienia gliny, który jest uzyskiwany dzięki specjalnym technikom wypalania. Czarka przy rondzie ma piękne, jasnozielone szkliwo o nieco popękanej fakturze. Widoczne są na niej podłużne wgłębienia wykonane palcami oraz białe domieszki ceramiczne na czerwonej, charakterystycznej glinie, z której jest wypalona.

Autor: nieznan

Datowanie: lata 50. XX wieku

Pudełko sygnowane, czarka niesygnowana

Wymiary: wysokość 5 cm, szerokość 5,5 cm, obwód: 19 cm



Ostatnia czarka w tym zestawie, o białym szkliwie, stworzona została w technice Hagi-yaki przez Taireia Tokimatsu z Hagi. Ceramika Hagi-yaki pochodzi właśnie z tego miasta, położonego w prefekturze Yamaguchi w Japonii. Naczynia z Hagi-yaki cenione są ze względu na swoją prostą, organiczną estetykę i charakterystyczną fakturę. Charakteryzują się matowym wykończeniem – w przypadku tej konkretnej czarki dość trudno to zauważyć, ponieważ pokryta jest dość szczelnie białym, popękanym szkliwem. Drugą charakterystyczną cechą jest to, że ceramika tego typu często – i tak też jest w przypadku tej czarki – ma pęknięcia lub skazy, które nadają jej rustykalny, surowy wygląd. Te niedoskonałości są uważane za piękne i stanowią unikalny urok ceramiki Hagi-yaki.

Autor: Tairei Tokimatsu z Hagi

Datowanie: współczesne

Zarówno pudełko, jak i czarka są sygnowane

Wymiary: wysokość 4,7 cm, szerokość, obwód: 21,5 cm

Cena wywoławcza: 1500 zł



Tokkuri i choko – zestaw do picia sake

Prezentowany zestaw składa się z tradycyjnej ceramicznej karafki do picia sake – tokkuri – oraz dwóch małych czarek choko. Karafka ma szeroką szyjkę z wąskim dzióbkiem, co ułatwia nalewanie trunku. Ma dwa większe zagłębienia na palce oraz fakturę wykonaną palcami w formie poziomych linii, dzięki której łatwo ją trzymać, a jej kształt jest dopasowany do dłoni. To piękne naczynie, podobnie jak czarki, pokryte jest zielonoszarą i brązową glazurą. Na tokkuri artystycznie wykaligrafowane są brązową glazurą – niestety trudne do odczytania – znaki kanji, natomiast czarki ozdobione są motywami florystycznymi (prawdopodobnie bambusem).

Naczynia wykonane są zgodnie z tradycją ceramiki Tokoname-yaki, która produkowana jest po dziś dzień w okolicach miasta Tokoname w prefekturze Aichi. Jest to jedna z sześciu najstarszych form ceramiki w Japonii. Pierwsze wyroby tego typu powstały już w drugiej połowie okresu Heian (794–1185). Wykorzystuje się do niej zebraną na półwyspie Chita glinę garncarską, która zawiera duże ilości żelaza – jeśli nie jest szkliwiona, ceramika ta zawdzięcza jej swój czerwonawy kolor. Jednakże nasz zestaw pokryty jest prawie całkowicie szkliwem z białymi ceramicznymi domieszkami tworzącymi fakturę na powierzchni naczyń, trudno więc zaobserwować kolor gliny.

Autor: nieznanym

Niesygnowane

Datowanie: lata 50. XX wieku

Wymiary tokkuri: wysokość 18 cm, średnica w najszerszym punkcie 8 cm, obwód 23,5 cm

Wymiary choko: wysokość 5 cm, średnica 5 cm, obwód 15 cm

Cena wywoławcza: 1300 zł



Czarki do sake – Hyottoko i Otafuku

Ten zestaw dwóch czarek do sake ma bardzo barwną historię. Stworzył go mistrz ceramiki Shinjan Mori, noszący zaszczytne miano Żywego Skarbu Narodowego Japonii. Jest to tytuł przyznawany najwybitniejszym mistrzom sztuk i rzemiosł z Kraju Kwitnącej Wiśni. Rząd Japonii co roku przeznacza wysokie stypendia na wspieranie ciągłości kulturowej. Japan Foundation, ambasady oraz inne instytucje zajmują się aktywnie promocją japońskiej kultury i budowaniem jej wyjątkowej obecności w świecie. Głównym celem nadawania tego tytułu jest ochrona japońskich tradycji oraz ich kontynuacja.

Te czarki to prawdziwy unikat. Asymetryczne kształty naczyń z wklęsłościami po bokach pięknie komponują się z namalowanymi od wewnętrznej strony twarzami. Na białej powierzchni popękanej szkliviwa możemy podziwiać oblicza pary: starszej pani i starszego pana, a od zewnątrz widnieją podpisy, które udało się rozczytać: Hyottoko i Otafuku. To znane postacie z japońskiego teatru, przedstawiane za pomocą masek noszonych przez aktorów. Sympatyczne twarze będące ozdobą czarek stanowią typowe przedstawienie tych postaci. Hyottoko to postać komediowa w japońskim teatrze, przedstawiana za pomocą maski. Jego usta są ściągnięte i przesunięte na jeden bok. Na niektórych maskach jedno oko jest przymknięte – tak też jest w przypadku staruszka namalowanego przez mistrza Shinjana Mori. Hyottoko często nosi na głowie chustkę (zazwyczaj białą z niebieskimi kropkami) – i również ten detal został odwzorowany na malunku. Druga z postaci – Otafuku – to postać żeńska związana z Hyottoko, przedstawiana jako kobieta nieodznaczająca się zbytnią urodą, ale dobroduszną i dowcipną. W późniejszych wiekach pojawia się w teatrze i literaturze jako żona Hyottoko. Z postaciami Hyottoko i Otafuku wiąże się wiele legend, tak jak i z inną parą, która stanowiła inspirację dla twórcy tych pięknych naczyń. Posłużył się on tymi mitycznymi postaciami, aby złożyć swego rodzaju hołd faktycznej żyjącej japońskiej parze małżeńskiej – mianowicie Masao Matsumoto i Miyako Sonodzie, którzy w roku 2018 zostali wpisani do Księgi Rekordów Guinnessa jako para z najdłuższym na świecie stażem małżeńskim – 82 lata! Nie przeszło to bez echa: para cieszyła się sporym zainteresowaniem społecznym, przesyłano im kwiaty i dobre życzenia z całej Japonii. Również Shinjan Mori postanowił ich upamiętnić, wpisując ich jednocześnie w kanon szerszej kultury japońskiej, przedstawiając ich jako legendarne małżeństwo Hyottoko i Otafuku. Można powiedzieć, że w ten symboliczny sposób sprawił, że legenda ożyła, a para stała się jej częścią.

W oryginalnym drewnianym pudełku z certyfikatem z papieru czerpanego, ozdobionego płatkami złota i srebra.

Autor: Shinjan Mori

Datowanie: 2018 r.

Sygnowane

Wymiary czarek: wysokość 3,5 cm; średnica 6,5 cm

Wymiary pudełka: 14,5 x 8,5 x 4,5 cm

Cena wywoławcza: 1200 zł



Dwa chawany kōraimono

Prezentowany zestaw zawiera dwie japońskie czarki do herbaty matcha – chawany. Te piękne przedmioty pochodzą najprawdopodobniej z okresu Shōwa (lata 50. XX wieku) ale niewykluczone, że są starsze. Obie są wykonane w tzw. stylu koreańskim (kōraimono) – charakteryzuje je bardzo wąska stopka i gładkie, rozszerzające się ku górze ścianki. Tego typu chawany tworzone są przy użyciu koła garncarskiego.

Oba naczynia są w kształcie zwanym hatazori-gata.

Pierwsza z czarek jest wykonana z ceramiki Nagata. Jest w kolorze szarozielonkawym, z brązowymi kropkami oraz wymalowanym od środka i na zewnątrz kołem buddyjskim ensō. Ten symbol nieskończoności i odradzania się został naniesiony białym szkliwem. Stopka wykonana jest w typie tokin kodai.

Autor: nieznany

Datowanie: lata 50. XX wieku

Sygnowane (zarówno czarka, jak i pudełko)

Średnica 12,3 cm

Wysokość 7,3 cm



Drugą z prezentowanych czarek wykonano z ceramiki Zeze, pochodzącej z Ōtsu w dawnej prowincji Ōmi i charakteryzującej się błyszczącym, ciemnobrązowym kolorem szkliwa. Nasza czarka jest typowym przykładem tego rodzaju ceramiki.

Stopka wykonana jest w typie kajiri kodai.

Autor: nieznany

Datowanie: lata 50. XX wieku

Sygnowane (zarówno czarka, jak i pudełko)

Średnica 14 cm

Wysokość 7 cm



Cena wywoławcza: 1500 zł



Kompletny mundur wojskowy komandora podporucznika marynarki

Ta niezwykła pozycja aukcyjna to autentyczny, kompletny paradny mundur wojskowy oficera japońskiej marynarki wojennej w randze komandora podporucznika (kaigun-shōsa). Mundur pochodzi z 1914 r.

Mundur składa się z płaszcza jednorzędowego, surduta salonowego dwurzędowego, kamizelki frakowej i dwóch par spodni (jednych z cieńszego, drugich z grubszego materiału). Ponadto w zestawie są dwa pasy – jeden do spodni, drugi do przytroczenia szabli, szabla paradna, sznur galowy (akselbant), epolety oraz kapelusz oficerski typu „pieróg” (bikorn). Mundur szyty na miarę. Cały zestaw mieści się w dwóch oryginalnych walizkach (jednej na mundur i osobnej na kapelusz i epolety).

Płaszcz jest ciemnoniebieski, gładki, z grubego materiału. Na surducie znajdują się wykonane złotą nicią hafty i złożone guziki z motywem kwiatu wiśni i kotwicy. Kołnierz jest bogato zdobiony złotym haftem z motywem florystycznym, a na rękawach są złote haftowane aplikacje będące dystyncją rangi. Kamizelka prosta, gładka, jednorzędowa, w kolorze ciemnoniebieskim, z białą podszewką.

Pas do spodni jest skórzany, klamra złożona z motywem kwiatu wiśni i kotwicy, pas do przytroczenia szabli skórzany, wyszywany złotą nicią, z klamrą z analogicznym motywem. Spodnie proste, w kolorze takim jak reszta munduru, z białą podszewką, gładkie.

Akselbant wykonany ze złotej i srebrnej nici.

Kapelusz z czarnego sukna, wyszywany srebrną i złotą nicią – ozdoba zwieńczona jest guzikiem z motywem kotwicy i kwiatu wiśni. Sygnowany od spodu.

Epolety całe wyszywane złotą nicią, z ozdobnymi frędzlami, z dwoma połączonymi guzikami w kształcie kwiatu wiśni oraz wyszytą na czerwono i złoto ozdobą w kształcie kwiatu paulowni i posrebrzaną kotwicą.

Szabla paradna wykonana na początku XX wieku dla japońskiego oficera marynarki wojennej. Głownia jednosieczna, z niewielką krzywizną i zboczem, niklowana. Okucia szabli wykonane są z pozłacanego mosiądzu, z jelcem, warkoczem i kapturkiem ozdobionym motywem florystycznym oraz ze składaną tarczką. Rękojeść drewniana pokryta skórą płaszczy i owinięta pozłaczanym drucikiem. Pochwa czarna, skórzana. Szyjka, trzewik i ryfka z pozłacanego mosiądzu, również z kwietnym motywem kwiatu wiśni (sakura).

Cena wywoławcza: 16 000 zł





Skrzynka z pamiątkami z II wojny światowej

Ta pozycja aukcyjna zawiera różnorakie pamiątki z drugiej wojny światowej. W oryginalnej drewnianej skrzyni na amunicję z epoki znajdziemy: odznaczenia, czarki nagrodowe, czapkę wojskową wraz z patkami, bagnet do karabinu Arisaka oraz wojskową karafkę na sake. Czapka, która jest elementem naszego zestawu, jest wykonana z filcu wełnianego; podszywka jedwabna, elementy skórzane, w tym daszek, lekko wytarte, złocenia na gwieździe i guzikach z motywem kwiatu wiśni (sakury) lekko przetarte. Stan dobry. Nosi ślady użytkowania. Jest to czapka oficerska. W zestawie są też patki – razem są to elementy umundurowania oficera w randze podporucznika. Patki są w stanie bardzo dobrym, w oryginalnym pudełku. Kolejnym elementem zestawu jest oryginalny bagnet japoński do karabinu Arisaka. Jest w stanie dobrym, wskazującym na użytkowanie, bez większych uszkodzeń. Pochwa jest lekko wgnieciona, na ostrzu są ślady korozji. Okładki oryginalne, zatrask sprawny, dławik trzyma dobrze. Na progu główki wybita sygnatura zbrojowni Kokura. Kolejnym omawianym typem militariów są odznaczenia. Jest ich pięć, wszystkie są w oryginalnych pudełkach. Odznaczenia są w stanie bardzo dobrym. Jedno pudełko wykonane z paulowni jest lekko uszkodzone.

Poniżej opisy odznaczeń:

1) Gunjin Izoku-kai

Kiedy japoński żołnierz zginął w walce, jego rodzina otrzymywała odznakę od Stowarzyszenia Najbliższych Krewnych Żołnierzy. W języku japońskim grupa ta nazywana jest Gunjin Izoku-kai. Odznaka ma prosty wzór kwiatu wiśni. Zawieszka w postaci fioletowego sznura i szpilki. Nagroda przychodziła w drewnianym pudełku z drzewa paulowni. Na rewersie widnieje napis w kanji „Odznaka Najbliższego Krewnego Żołnierza”.

2) Medal za incydent w Chinach (1937-1945)

W 1937 roku w pobliżu mostu Marco Polo (znajdującego się nad rzeką Yongding He, około 15 km od Pekinu) wojska japońskie zajęły zwrotnicę kolejową, co spowodowało Chińczyków do ataku. To z kolei dało Japończykom pretekst do zajęcia Pekinu, a następnie wschodniej części Chin. Bitwę tę uważa się za początek wojny chińsko-japońskiej (1937–1945) oraz faktyczny początek II wojny światowej.

Awers medalu przedstawia mitycznego kruka Yatagarasu oraz flagi: japońskiej armii i marynarki wojennej oraz szesnastopłatkową cesarską chryzantemę. Rewers przedstawia góry i morze. Medal ustanowiony został w 1939 r. i przyznawany był japońskim żołnierzom wyruszającym do służby w niewypowiedzianej wojnie z Chinami (stąd „incydent”). Kolory wstążki reprezentują odpowiednio: lojalność, splamioną krwią ziemię Chin, armię, siły powietrzne i marynarkę wojenną. Medal ten był przyznawany do lata 1945 r., a został zniesiony w 1946 r.

3) Order Złotej Kani

Order nadawany przez Cesarstwo Japońskie, ustanowiony przez cesarza Mutsuhito (Meiji) 12 lutego 1890 r. Order został ustanowiony jako wysokie odznaczenie wojskowe. Był przyznawany za odwagę, umiejętności dowodzenia lub osiągnięcia na polu bitwy. Order przedstawiał złotą kanię, postańca kami, opisanego w japońskiej kronice Nihon-shoki. Według japońskiej mitologii kami miał pomóc cesarzowi Jimmu pokonać

wrogów w bitwie. Kania umieszczona jest na ośmioramiennym gwieździe o 32 promieniach i barwie czerwonej. Poniżej kani znajdują się dwie skrzyżowane, starożytne tarcze samurajskie o barwie niebieskiej i dwa skrzyżowane miecze barwy złotej ze srebrnymi rękojeściami. Na spodniej stronie zielona halabarda z shintoistycznym symbolem tomoe na czerwieni. Rewers orderu jest gładki.

Order noszony był na zielonej wstążce z białymi paskami przy krawędziach. Order VII klasy. Srebro złocone.

4) Order Świętego Skarbu 7. klasy

Order ten ustanowiony został 4 stycznia 1888 roku przez cesarza Mutsuhito (Meiji).

Jest przyznawany przez cesarza Japonii za wybitną służbę, zarówno cywilną, jak i wojskową. Może być nadawany również obcokrajowcom.

Order jest w formie ośmioramiennego gwiazdy. Srebrzony. Wstążka biała z żółtymi paskami na brzegach.

5) Order Wschodzącego Słońca 8. klasy

Jest trzecim w hierarchii ważności orderem po Orderze Chryzantemy i Orderze Kwiatów Paulowni, a przed Orderem Świętego Skarbu. Został ustanowiony 10 kwietnia 1875 r.

przez cesarza Mutsuhito (Meiji). Początkowo Order Wschodzącego Słońca był nadawany za specjalne zasługi wojskowe. Po II wojnie światowej, kiedy konstytucja Japonii nie pozwalała tworzyć armii, rola orderu zmieniła się i odtąd jest nadawany osobom cywilnym za specjalne zasługi dla Japonii. Może być nadawany także pośmiertnie. Order jest w kształcie kwiatu paulowni, posrebrzany, z białą wstążką z czerwonymi paskami po bokach.

Następny element to zestaw czarek nagrodowych do sake. Wszystkie te czarki są w typie sakazuki – są to małe naczynia w kształcie szerokiej, płaskiej miseczki na wąskiej stopce. Naczynia te były dawane żołnierzom w prezencie za specjalne zasługi.

W naszym zestawie jest dwanaście tego typu czarek, wykonanych z różnych materiałów. Sześć jest ceramicznych, z czego cztery są zdobione motywami flagi Japonii i cesarstwa (jedna z nich przedstawia fragment globu z terytoriami zajęтыми przez Armię Cesarską w czasie II wojny światowej), jedna ze wschodzącym słońcem, z malowanymi ręcznie kwiatami sakury i wierszem, a jedna ze złoconymi symbolami narodowymi – kwiatem paulowni i chryzantemą cesarską. Większość z ceramicznych czarek jest sygnowana.

Cztery czarki są drewniane, pokryte czerwoną laką. Jedna ma złocony symbol pięciopromiennej gwiazdy, druga dwa zwrócone do siebie feniksy, trzecia motyw kwiatu wiśni, czwarta flagę Japonii. Ponadto są dwie czarki metalowe – jedna z nich jest złocona, pokryta 24-karatowym złotem, z motywem cesarskiej chryzantemy, druga jest w kolorze srebrnym, fakturowana od wewnątrz, na dnie wybite są dwa zwrócone do siebie żurawie. Ponadto w zestawie jest ceramiczna karafka na sake – tokkuri. Korpus w kolorze niebieskawym, z fakturą w romby i ręcznie malowanymi kwiatami wiśni oraz złoconym wierszem. Szyjka i wylew w kolorze brązowym.

Cena wywoławcza: 8500 zł





Kozuka i Kogatana, z puncą cesarską z okresu Edo

Przedmiotem aukcyjnym jest oryginalny japoński zestaw kozuka i kogatana. Kogatana to ostrze małego nożyka osadzone w rękojeści kozuka. Termin pochodzi od słów ko – mały oraz katana – miecz. Pewnym uzasadnieniem rozdzielenia kozuki i kogatany był fakt, że kowal wykuwał kogatanę, a kozukę wykonywał osoby rzemieślnik. Kogatana była kuta z jednego kawałka żelaza, ostrze hartowane selektywnie. W przeciwieństwie do pełnowymiarowych mieczy te nożyki są tradycyjnie sygnowane na ostrzu, a nie na nakago. Co ciekawe, z tego samego powodu, dla którego w katanie nie czyści się trzpienia nakago, jest przyjętą praktyką, aby strony ostrza, na której podpisał się twórca danej kogatany, również nie czyścić, tak aby widoczna była oryginalna patyna. Na ostrzu podpis zaczyna się od oficjalnej Cesarskiej Pieczęci Japonii (16-płatkowej chryzantemy). Bezprawne używanie tego znaku groziło dużymi sankcjami, z karą śmierci włącznie, także kowal, który miał prawo w ten sposób oznaczyć ostrze, musiał być zaaprobowany przez cesarza. Nie więcej niż dwóch czy trzech tego typu rzemieślników miało ten zaszczyt w tym samym czasie. Następnie widnieje znak kaminariyoke, co oznacza urok – talizman, który chroni przed piorunami. Pioruny występują tutaj raczej symbolicznie, jako przeciwności losu.

Kozuka natomiast jest to rękojeść małego nożyka podręcznego, jaki każdy samuraj miał zawsze przy sobie. Termin pochodzi od połączenia słów ko – mały, i tsuka – rękojeść. W pochwie miecza znajdowała się specjalne wycięta kieszonka, która służyła do schowania nożyka. Kieszonki prawie zawsze znajdowały się w tantō i wakizashi, rzadziej w katanie. Kozuka, obok tsuby i kōgai, to jeden z najbardziej dekoracyjnych elementów miecza i są to zarazem elementy, które bardzo często stanowią samodzielne przedmioty kolekcjonerskie.

Nasza kozuka jest ozdobiona postacią dattanjin – inaczej gaijin. W dawnych czasach w Japonii tak nazywano ludzi z obcego kraju, czyli przybyszów. Postacie te były w tamtych czasach dla ludzi czymś niezwykłym, dlatego umieszczano je w różnych sztukach i obrazach. Z obcokrajowcami w dawnej Japonii mieli szansę zetknąć się wyłącznie ludzie z najbliższego otoczenia cesarza, co potwierdzałoby teorię, na którą wskazuje opisana wcześniej pieczęć.

Z racji, że kozuka była nieodzownym elementem wyposażenia każdego samuraja, bo to nią strugano, przycinano różne przedmioty, używano jej w zasadzie również do jedzenia, to przedmioty te często noszą wyraźne ślady użytkowania, i tak też jest w przypadku tej konkretnej kogatany.

Autor: nieznanym

Ostrze jest sygnowane

Datowanie: okres Edo

Wymiary: długość ostrza 7,3 cm, długość kozuki 9,7 cm, szerokość kozuki 1,4 cm



Cena wywoławcza: 2300 zł



Mitokoromono z Certyfikatem NBTHK

Zestaw okuć do japońskiego miecza (mitokoromono) zawierający kozukę, kōgai oraz menuki. NBTHK (Nihon Bijutsu Tōken Hozon Kyōkai) przyznał temu zestawowi rangę „wyjątkowo warte zachowania”, czyli Tokubetsu Hozon. Jest to kolejna wyższa ranga nad „warte zachowania”, czyli Hozon. Według NBTHK zestaw ten wykonany został przez Mitsumasę Gotō (1695–1742). Rodzina Gotō była oficjalnym wytwórcą okuć dla szogunatu oraz japońskiej arystokracji i dworu. Była również odpowiedzialna za wytwarzanie monet. Funkcjonowała przez 17 pokoleń, od roku 1440 do 1879. Rodzina Gotō dzieliła się na linię główną oraz szereg linii bocznych. Mitsumasa Gotō, który wykonał poniższy zestaw, był 12. głową rodziny linii głównej, a więc jednym z grona najważniejszych twórców okuć do mieczy w Japonii okresu Edo. Zestaw ten ozdobiony jest motywem minogame oraz nieobecnego Jurōjina. Minogame to żółw z japońskiej mitologii, który może żyć nawet 10 tysięcy lat. Jest on symbolem długowieczności oraz mądrości. Bardzo często przedstawiany jest razem z Jurōjinem, jednym z siedmiu japońskich bogów szczęścia. W tym przypadku artysta nie zdecydował się pokazać samego Jurōjina, lecz jedynie jego atrybuty: łaskę oraz wachlarz. Jurōjin jest bogiem długowieczności.

Cena wywoławcza: 22 000 zł



Japoński arkebuz

Japoński arkebuz (teppō) sygnowany Enamiya Katsusanbo. Rodzina Enamiya wytwarzała arkebuzy w mieście Sakai, słynącym z produkcji broni najwyższej jakości. Bardzo często to właśnie tam daimyō z całej Japonii zamawiali broń na własne potrzeby. Szkoła Sakai była szczególnie znana z pięknych dekoracji, takich jak ta na poniższym arkebuzie. Lufa zdobiona jest motywem smoka w chmurach wykonanego za pomocą inkrustowania srebrem. W pobliżu zamka znajduje się herb maruni kuginuki. Herb ten używany był między innymi przez klan Matsudaira z prowincji Bungo. Teppō ma sprawny zamek. Na kolbie wryty został napis „Mizu no Esaru 1215 ban Nara-ken”. Mizu no Esaru to w tłumaczeniu „Małpa Wodna” i odnosi się do oznaczenia konkretnego roku w cyklu sześćdziesięcioletnim, tak więc np. roku 1874, 1944 i 2004. W 1872 roku w Japonii wprowadzono obowiązek rejestracji broni palnej, którą potwierdzano za pomocą wrytego na kolbie dowodu. Napis na kolbie oznacza więc, że arkebuz ten zarejestrowany został w 1874 roku w prefekturze Nara pod numerem 1215.

Wymiary: długość całkowita 107,5 cm, długość lufy 75,4 cm, kaliber 20 mm
Wykonany w późnym okresie Edo (1603-1867).

Cena wywoławcza: 18 000 zł



Japoński arkebuz (teppō) „Kunitomo Kanzaemon Nobuchika”

Japoński arkebuz (teppō) z okresu Edo (1603-1867). Dokładna data jego powstania nie jest znana. Aby uzyskać dodatkowe informacje, poprzedni właściciel tego eksponatu skontaktował się z Muzeum Broni Palnej Kunitomo w Japonii. Tam dowiedział się, że w trzecim roku ery Kanbun, czyli w 1663 roku, na zaproszenie Szogunatu rodzina Kanzaemon opuściła Kunitomo i przeprowadziła się do Tokio (Edo). Zachowała jednak nazwisko Kunitomo, aby podkreślić pochodzenie. Niestety dokumenty zawierające drzewo genealogiczne tej rodziny z wyszczególnionymi rzemieślnikami uległo zniszczeniu w pożarze, dlatego nie sposób dzisiaj określić, kiedy dokładnie działał Nobuchika Kunitomo Kanzaemon.

Górna część lufy ozdobiona jest trzema znakami sanskrytu – jest to literacki język starożytnych, średniowiecznych i wczesnonowożytnych Indii, do dziś używany w celach religijnych. Pierwszy znak to „hām” oznaczający Fudō Myōō (Ācala); pozostałe dwa znaki pozostają nierozpoznane.

Poniżej znajduje się obraz Fudō Myōō otoczonego płomieniami na tle wodospadu. Fudō Myōō (Ācala) oznacza „Nieporuszony” lub „Nieporuszony Król Mądrości” (Acalanātha Vidyārāja). Jest on buddyjskim bóstwem gniewnym, które zyskało szczególną popularność w Japonii, gdzie między innymi postrzegane jest jako obrońca dworu cesarskiego oraz całej Japonii.

Fudō Myōō w jednej ręce trzyma miecz, a w drugiej linę; istnieje kilka różnych interpretacji tych atrybutów. Na głowie wygrawerowany został kwiat lotosu, który symbolizuje oświecenie. Lewe oko jest złote, prawe zaś srebrne – najprawdopodobniej w ten sposób przedstawione zostały „oczy nieba i ziemi” (tenchigan), które są kolejnym atrybutem Fudō Myōō. Poniżej znajduje się herb (kamon) przedstawiający trzy liście malwy. Jest to herb rodziny Tokugawa, która rządziła Japonią między 1603 a 1867 rokiem. Na samym dole lufy znajduje się znak, który pozostaje nierozpoznany. Najprawdopodobniej jest to znak (kao) rzemieślnika, który wykonał arkebuz.

Na arkebusie znajduje się wyjątkowo dużo podpisów. Poniżej podano ich spis wraz z prawdopodobnym znaczeniem. Trzeba jednak podkreślić, że rozpoznanie niektórych znaków jest niezwykle trudne, a ich odczytanie niepewne. Nie sposób jednoznacznie stwierdzić, kto i dlaczego zamieścił swój podpis na tym teppō, a ewentualne potwierdzenie lub odrzucenie poniżej przedstawionych tez wymaga dalszych badań. Na lufie wygrawerowano:

- niju makibari (lufa podwójnie nawinięta): jest to nazwa procesu technologicznego zastosowanego do wykonania lufy
- Buyō Ju: „Buyō” to inna nazwa miasta Tokio (Edo), „Ju” oznacza „wykonane w”, inskrypcja ta oznacza więc „Wykonane w Tokio”
- Kunitomo Kanzaemon Nobuchika: imię i nazwisko rzemieślnika, który wykonał lufę
- Dainihon: „Wielka Japonia”
- 柳會陽: Muzeum Broni Palnej Kunitomo odczytało te znaki jako „Sakai Saidaiji”. Mógł być to rzemieślnik potwierdzający jakość lufy lub też rzemieślnik, który wykonał złocenia.
- Shigetoshi tagane bori kore [kao] – „Shigetoshi” to imię rzemieślnika, tagane to dłuto, „bori kore” oznacza „wyrzeźbił to”, kao to znak rzemieślnika. Tak więc pełna inskrypcja brzmi „Shigetoshi wyrzeźbił to dłutem”.

Na kolbie napisano tuszem:

昭岸和田衝平田 – „昭” tym jednym kanji można zapisać wiele japońskich imion, np. Akashi, Akitsugu, Akira, Katsuharu, Katsuhisa i inne. „岸和田” to nazwisko „Kishiwada”, „衝” to imię Katsuhiro, „平田” to nazwisko „Hirata”. Sygnatura wymienia więc imiona i nazwiska dwóch osób, np. Katsuharu Kishiwada i Katsuhiro Hirata.

Brak jest dodatkowych informacji, które mogłyby sugerować, dlaczego imiona te znajdują się na tym arkebuzie.

勝(藤)原弘道所持: właścicielem tego teppō jest Hiromichi. To bardzo nietypowe, żeby na japońskiej broni znajdowało się imię jej właściciela.

Wymiary: długość 104 cm, długość lufy 70 cm, kaliber: 19 mm

Zamek mechanizmu spustowego jest sprawny.

Cena wywoławcza: 24 000 zł



Wakizashi sygnowane „Kunishige”

Wakizashi sygnowane „Kunishige” z okresu Shinshintō (Nowe Nowe Miecze), który obejmował lata 1781–1876. Okres względnego spokoju i stagnacji, jakim była epoka Edo, nie sprzyjał rozwojowi miecza w kierunku użytkowym. Miecze w tym czasie, zwłaszcza pod koniec okresu Shinto (Nowe Miecze), były bardziej symbolami statusu samuraja i jego pozycji społecznej. Chcąc to zmienić, kowale zaczęli wracać do starych sposobów produkcji głowni i studiować wybitne dzieła z okresu Koto (Stare Miecze). W ten trend wpisuje się kowal Kunishige, który jest kontynuatorem bardzo starej linii kowali sygnujących głownie XXX-shige. Linia ta wywodzi się od słynnego Norishige, który był jednym z „Dziesięciu Wybitnych Uczniów” legendarnego Masamune. Zarówno Masamune (założyciel tradycji), jak i Norishige tworzyli miecze w tradycji Sōshūden, charakteryzującej się bardzo widowiskową, dużą i wyraźnie widoczną jihadą (wzorem na powierzchni metalu) i malowniczą linią hamonu (linią utwardzenia ostrza). To wakizashi jest bardzo charakterystycznym przykładem powrotu do starych wzorów tradycji Sōshūden. Jihadą jest w typie o-itame (duże słoje drewna), a miejscami przypomina matsukawa hada (korę sosny), tak charakterystyczną dla prac Norishige z okresu Kamakura (XIII-XIV wiek). Hamon jest w typie notare (fale) z ashi i dużą ilością sunagashi („śladów zostawianych przez grabie na piasku”). Górna linia hamonu jest pełna nie (małych błyszczących punkcików). Ze względu na zastosowanie starego typu szlifu możemy podziwiać również efekt metalurgiczny zwany utsuri będący „cieniem” linii hamonu, a widoczny jako ciągnąca się wzdłuż niego mglista, mleczna linia. Głownia ma konstrukcję hira zukuri (przekrój trójkąta) i jest skuta z trzech kawałków stali. Bardzo twarda i mocno zbita stal w środku tworzy krawędź tnącą, a dwie średnio twarde nakładki z boków tworzą płazy głowni. Taka konstrukcja zapewnia zarówno świetne właściwości tnące i ostrość, jak też wytrzymałość i odporność na złamanie.

Wymiary: długość 33,5 cm, przy nakago szerokość ostrza 3,25 cm, grubość 0,8 cm; przy sztychu odpowiednio 2,8 cm i 0,7 cm

Cena wywoławcza: 8000 zł



Miecz tachi z XV wieku z certyfikatem NTHK

Głownia miecza tachi w oprawie shirasaya wykuta ręcznie z japońskiej stali tamahagane o dużej odporności na wykruszanie i urazy mechaniczne. Ostrze o długości 69 cm, typu shinogi zukuri, hartowane selektywnie z hamonem typu suguha. Wzór warstwowania hady: masame-itame. Ostrze ma kilka rozwarstwień (kizu) powstałych podczas ręcznego kucia ostrza i świadczących o autentyczności miecza; ogólnie jest w bardzo dobrym stanie. Miecz przypisywany jest Boshu Nio Kiyosada, który, co ciekawe, jest wnukiem tego samego Kiyosady, którego miecz mieliśmy przyjemność licytować na poprzedniej aukcji i który był wtedy najstarszym przedmiotem aukcyjnym (ok 1360 r.). To tachi powstało zaś w erze Kakitsu (1441-1444), ale ewidentnie widać cechy charakterystyczne przekazywanej z ojca na syna tradycji płatnerskiej. Obydwaj tworzyli miecze według szkoły Nio działającej w prowincji Suoh. Szkoła Nio była częścią tradycji Yamashiro i znana jest z pięknego i wyraźnego bo-utsuri. Ten miecz nie jest sygnowany i jest przechowywany w oprawie przejściowej zwanej shirasaya. Nawet ten przejściowy garnitur miecza wykonany jest dokładnie identycznie jak w przypadku wspomnianego już wcześniej miecza z poprzedniej aukcji. Z racji, że jest to praca późniejsza, bliższa naszym czasom, i że była ona zdecydowanie mniej eksploatowana, to ostrze jest w dużo lepszym stanie, nie ma śladów skracania, było dużo mniej razy przeszlifowane i nie ma żadnych skaz, a jego stan i szlif zbliżony jest do ideału.

Miecz ma japoński certyfikat NTHK oraz opinię polskiego rzeczoznawcy Krzysztofa Polaka potwierdzające powyższe dane. Jest lekki i poręczny (waga miecza niespełna 1 kg). Ostrze nie ma zbrocza (strudziny, bo-hi), klinga mocowana jest na jeden kołeczek mekugi. Miecz ma sprężyste ostrze o dobrej geometrii. Habaki mosiężne, złożone, dwuczęściowe. Miecz można całkowicie rozebrać na pojedyncze elementy w celu ich konserwacji lub wymiany.

Długość ostrza: 69 cm

Długość rękojeści: 24 cm

Datowanie: 1441-1444 r.

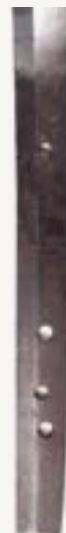
Cena wywoławcza: 35 000 zł



Katana szkoły Jumyo z certyfikatem Hozon

Katana z okresu shintō (Nowe Miecze) przypisana szkole Jumyo z certyfikatem Hozon wydanym przez Nihon Bijutsu Tōken Hozon Kyōkai. Okres shintō obejmował lata 1597–1780. Był to w Japonii czas względnego spokoju, bez wielkich bitew i ogromnego zapotrzebowania na broń. Kowale mieli więc więcej czasu na pracę nad poszczególnymi głowniami, a same miecze stawały się bardziej ozdobne i dopracowane artystycznie, nie tracąc przy tym swojego bojowego charakteru. Głownia ta jest przypisywana szkole Jumyo pochodzącej z zachodniej części ówczesnej prowincji Mino (obecnie jest to prefektura Gifu). Szkoła Jumyo pierwotnie wywodzi się z tradycji mieczniczej Yamato, ale inspirowała się też tradycją Mino. Kowale ze szkoły Jumyo byli aktywni od okresu Kamakura (1185–1333) aż do późnego okresu Edo (1603–1868). Znaki japońskie, którymi zapisywana jest nazwa szkoły Jumyo, mogą być odczytywane jako „życie” lub „długość życia”. Z tego powodu głownie Jumyo, a szczególnie długie głownie takie jak ta, były postrzegane jako symbol i talizman gwarantujący długie i dobre życie. Były one doceniane, kolekcjonowane, ale też często wręczane jako prezenty pomiędzy członkami samurajskich rodzin. Głownia ma długość 64,7 cm, a nakago (trzcień) 21,8 cm. Szerokość ostrza przy nakago to 2,6 cm, a grubość 0,8 cm. Przy sztychu (kissaki) to odpowiednio 1,9 cm i 0,6 cm. Długość całości łącznie z drewnianą oprawą to 94,2 cm. Głownia jest wykonana jako shinogi zukuri, czyli ma na całej długości grań (shinogi). Taka konstrukcja ostrza, zapewniająca wytrzymałość i odpowiednią siłę cięcia, jest najczęściej spotykanym typem głowni katany. Krzywizna nie jest duża (zwiększa się w stronę sztychu – sakisori), a sztych głowni (kissaki) jest średniej długości (chu-kissaki). Głownia była skracana celem dostosowania jej do potrzeb kolejnych właścicieli oraz wielokrotnie oprawiana, o czym świadczą aż cztery otwory (mekugi-ana) w nakago. Wydaje się, że pierwotnym otworem jest ten trzeci od końca nakago, co po uwzględnieniu koloru patyny pozwala przypuszczać, że skrócono ją o ok. 6,5 cm a pierwotnie głownia ta miała ok. 71 cm. Jihada (wzór powstający w czasie kucia) jest w typie itame (wzór przypominający słoje drewna), hamon w typie nioi-deki (ale z fragmentami nie-deki) o kształcie choji-midare (kwiatów goździka japońskiego), a we fragmentach przybiera kształt sanbontsugi (trzy cedry charakterystyczny dla tradycji Mino). Jihada na hamonie układa się we wzory zwane sunagashi i przypominające ślady pozostawiane przez grabie na piasku. Głownia jest w bardzo dobrym szlifie w starym stylu shashikomi. Habaki (skuwka trzymająca głownię w pochwie) jest wykonana z miedzi. Głownia jest w oprawie z drewna magnolii japońskiej (shirasaya).

Cena wywoławcza: 17 000 zł



Kanemitsu katana z XVI wieku

Głównia wykuta ręcznie z japońskiej stali tamahagane o dużej odporności na wykruszenie i urazy mechaniczne. Ostrze o długości 63,2 cm, typu shinogi zukuri, hartowane selektywnie z nieregularnym płomienistym hamonem typu mimigata i zabieleniem typu gunome. Hamon ma wiele ciekawych asymetrii wzbogacających jego wzór. Wzór warstwowania hada imitujący słoje drewna (ko-itame). Ostrze ma kilka rozwarstwień (kizu) powstałych podczas ręcznego kucia ostrza i świadczących o autentyczności ostrza, a także kilka zarysowań, ale ogólnie jest w stanie bardzo dobrym. Miecz pochodzi z końca XVI wieku. Ostrze sygnowane jest Kanemitsu, co potwierdzone jest przez specjalne zaświadczenie z pozwoleniem na wywóz tego miecza z Japonii. Miecz jest niezwykle lekki i poręczny (waga miecza około 0,9 kg). Ostrze nie ma zboczca (strudziny, bo-hi), klinga mocowana jest na jeden kołeczek mekugi. Miecz ma sprężyste ostrze o dobrej geometrii. Habaki mosiężne ze złoceniem oraz ozdobnym szrafowaniem, podkładki (seppa) z miedzi pokryte częściowo mosiądzem. Tsuba żelazna, typu sukashi, ażurowa, okrągła, pokryta warstwą patyny. Prawdopodobnie z okresu Edo. Fuchi i kashira z tego samego materiału, z ozdobnym nanako z pozłocionym motywem florystycznym. Kashira typu kabuto. Menuki z mosiądzu w kształcie monów kirimon, złocone, również z nanako. Pochwa (saya) drewniana, z drewna magnolii, pokryta matową czarną laką i z wykończeniami z rogu bawolego. Taśma (sageo) czarna bawełniana. Rękojeść (tsuka) o długości 22,5 cm, drewniana, obłożona naturalną skórą płaszczki (samegawa). Oplot (tsuka ito) z japońskiego jedwabiu w kolorze czarnym i o typowym splocie. Miecz można całkowicie rozebrać na pojedyncze elementy w celu ich konserwacji lub wymiany. Wykonano przy nim zabiegi konserwacyjne na wszystkich elementach metalowych (głównie czyszczenie i lekka polerka oraz zabezpieczenie przed korozją), samo ostrze nie wymagało konserwacji. Dopasowano również i wybrano rękojeść, pochwę, tsubę oraz zakonserwowano oplot.

Cena wywoławcza: 19 700 zł



Katana z XV wieku z tzw. podwójnym hamonem (nijuba hamon)

Głownia wykuta ręcznie z japońskiej stali tamahagane o dużej odporności na wykruszanie i urazy mechaniczne. Ostrze o długości 68 cm, typu shinogi zukuri, hartowane selektywnie. W wyniku szczególnego procesu hartowania bądź wyjątkowego składu rudy (albo obydwu tych czynników) doszło do powstania ciekawego i rzadkiego wzoru widocznego na całej długości miecza: pomiędzy linią hartu a boczną wypukłością shinogi możemy podziwiać drugi hamon, ciągnący się wzdłuż pierwotnego, lepiej widocznego hamonu typu suguha. Jest to tak zwane nijuba hamon.

Wzór warstwowania hady to ita-me. Ostrze ma kilka rozwarstwień (kizu) powstałych podczas ręcznego kucia ostrza i świadczących o autentyczności miecza. Miecz pochodzi z ery Muromachi (XV wiek). Głownia nie jest sygnowana.

Miecz ma certyfikat polskiego rzeczoznawcy Krzysztofa Polaka potwierdzający powyższe dane. Jest lekki i poręczny (waga miecza 1 kg). Ostrze nie ma zboczca (strudziny, bo-hi), klinga jest mocowana na jeden kołeczek mekugi. Miecz ma sprężyste ostrze o dobrej geometrii. Habaki miedziane, dwuczęściowe, z mosiężną okładziną, niegdyś na pewno złożone. Seppy mosiężne. Tsuba stalowa, okrągła, kuta, bez ozdób (widać pozostałości startego już złocenia), w prostym, bojowym stylu. Fuchi i kashira wykonane z shakudō, cyzelowane i częściowo złożone, zdobione wizerunkami ptaków i kwiatów, podobnie jak menuki. Pochwa (saya) drewniana, z drewna magnolii, pokryta brązową, lśniąca laką z wykończeniami rogowymi. Taśma (sageo) bawełniana w kolorze czarnym. Rękojeść (tsuka) o długości 25 cm, drewniana, obłożona naturalną skórą płaszczki (same-gawa). Oplot (tsuka ito) z japońskiej bawełny z domieszką jedwabiu w kolorze czarnym i o typowym splocie. Miecz można całkowicie rozebrać na pojedyncze elementy w celu ich konserwacji lub wymiany.

Długość ostrza: 68 cm

Długość rękojeści: 25 cm

Datowanie: XV w.

Cena wywoławcza: 20 000 zł



Katana z przełomu XV i XVI wieku, głownia przypisana szkole Uda

Po tym, jak szerokie i masywne jest to ostrze, można mniemać, iż nie było zbyt wiele razy przeszlifowywane, co niewątpliwie jest dużym atutem i daje możliwość poddawania go w przyszłości bardziej inwazyjnym, ale też bardziej skutecznym metodom konserwacji. Głownia wykuta ręcznie z japońskiej stali tamahagane o dużej odporności na wykruszanie i urazy mechaniczne. Ostrze o długości 66,8 cm, typu shinogi zukuri, hartowane selektywnie z hamonem typu gunome-midare.

Wzór warstwowania hady: ko-midare. Ostrze ma kilka rozwarstwień (kizu) powstałych podczas ręcznego kucia ostrza i świadczących o autentyczności miecza, kilka zarysowań i śladów po korozji, ogólnie jest w przyzwoitym stanie. Miecz pochodzi z przełomu XV i XVI wieku. Ostrze przypisywane jest szkole Uda.

Założycielem tej szkoły był Kunimitsu, który pochodził z miasta Uda znajdującego się w prowincji Yamato. Był aktywny w erze Bunpō (koniec ery Kamakura – początek XIV wieku). Ciekawostką jest, że wszyscy spadkobiercy tej szkoły w swojej sygnaturze, jeśli sygnowali dany miecz, używali znaku „Kuni” (国) na cześć swojego założyciela. Opisywany miecz akurat sygnowany nie jest.

Miecz ma japoński certyfikat autentyczności NBTHK Hozon potwierdzający powyższe dane. Jest lekki i poręczny (waga miecza 1 kg). Ostrze nie ma zbrocza (strudziny, bo-hi), klinga jest mocowana na jeden kołeczek mekugi. Miecz ma sprężyste ostrze o dobrej geometrii. Habaki miedziane, posrebrzane, gładkie, seppa miedziana. Tsuba pełna, okrągła stalowa, z motywem nauczającego mędrca, pokryta warstwą patyny z nieco przetartymi złoceniami. Fuchi i kashira żelazne, ze złożonym ornamentem w formie meandru. Menuki z mosiądzu z klasycznym motywem lwów shishi (strażników świątyni). Pochwa (saya) drewniana, z drewna magnolii, pokryta lśniącą czarną laką z wykończeniami z rogu bawolego. Taśma (sageo) bawełniana w kolorze granatowym. Rękojeść (tsuka) o długości 21 cm, drewniana, obłożona polerowaną i pomalowaną na czarno skórą płaszczki (same-gawa). Oplot (tsuka ito) z japońskiej bawełny z domieszką jedwabiu w kolorze czarnym i o typowym splocie. Miecz można całkowicie rozebrać na pojedyncze elementy w celu ich konserwacji lub wymiany. Wykonano przy nim zabiegi konserwacyjne na wszystkich elementach metalowych (głównie czyszczenie i lekka polerka oraz zabezpieczenie przed korozją). Dopasowano również i wybrano rękojeść, pochwę i tsubę oraz zakonserwowano oplot.

Cena wywoławcza: 22 500 zł



Katana sygnowana „Bishu Osafune Kiyomitsu” z XVI wieku

Katana sygnowana „Bishu Osafune Kiyomitsu” z certyfikatem NBTHK. Jest to japońska organizacja, której celem jest ochrona oraz szerzenie wiedzy o japońskich mieczach. Certyfikaty przez nią wydawane mają najwyższą wartość wśród japońskich oraz międzynarodowych kolekcjonerów.

Miecz był pierwotnie w oprawie typu sayagaki, to znaczy shirasaya opisana przez szlifierza. W tym przypadku był to Hibai Chiba ze szkoły Honami, który wypolerował głownię w 1965 roku. Ostrze w oprawie sayagaki było wielokrotnie wystawiane na różnorodnych wystawach: w 2019 roku w krakowskim Muzeum Manggha na wystawie pt. „Piękno wykute w stali”, w 2020 roku na wystawie pt. „Mając w dłoniach żywe ostrze” w Galerii Ikikata w Podkowie Leśnej, a także zostało wystawione na aukcji „Nihon-tō” w 2021r. Nowa oprawa tego miecza (koshirae) została wykonana z zabytkowych elementów, które są dokładnie opisane poniżej. Dawna oprawa sayagaki została zachowana i przystosowana do ekspozycji obok miecza w pełnym, tradycyjnym koshirae. Zanim przejdziemy do dokładnego opisu oprawy miecza, skupmy się jednak na dość istotnej i ciekawej historii samego ostrza.

Kowali sygnujących głownie „Kiyomitsu” było kilku. Sądząc po hadzie i kształcie hamonu w tym wypadku chodzi o Kiyomitsu pracującego w erze Eiroku (1558-1570) w epoce Muromachi (1336–1573). W tym czasie prowincje Harima, Mimasaka i Bizen intensywnie się rozwijały pod patronatem rodziny Akamatsu. Szczególnie obfite w bardzo utalentowanych kowali było Bizen, a późny okres Muromachi, pełen wewnętrznych walk o władzę w Japonii, wpłynął na ogromne zapotrzebowanie na głownie. W tym czasie w Bizen produkowano również ogromne ilości ostrzy na eksport do Chin na zamówienie dynastii Ming.

Kiyomitsu należał do bodaj najświetniejszej szkoły w tradycji Bizen – do szkoły Osafune, której założycielem był słynny kowal Mitsutada w połowie XIII wieku. Szkoła Osafune robiła głownie doskonałej jakości, bardzo poszukiwane przez samurajów ze względu na ich jakość i wyjątkową ostrość. Kiyomitsu robił zazwyczaj klingi o sporej krzywiźnie i pięknym kształcie. Najczęściej kuł w technice kōbuse, z hadą itame wymieszaną z mokume oraz dużą ilością jinie. Jego hada jest raczej drobna, a cechą charakterystyczną jest wyraźne i piękne utsuri (białawy „cień hamonu”). Kiyomitsu produkował przeważanie głownie z hamonem nie-deki suguha, czasem przechodzący w ko-gunome z mnóstwem takich cech jak ko-ashi, delikatne sunagashi i kinsuji. Bardzo charakterystyczny jest dla prac Kiyomitsu sposób hartowania sztychu klingi – boshi. Zazwyczaj w jego głowniach hamon w tym obszarze jest bardzo aktywny, dość nieregularny i zajmuje prawie całe kissaki.

Kiyomitsu zazwyczaj sygnował swoje prace „Bishu Kuni Jyu Osafune Kiyomitsu” lub „Bizen Koku Osafune Kiyomitsu”. Jego prace są nie tylko piękne, ale i wyśmienite technicznie, i jako takie są bardzo poszukiwane przez kolekcjonerów. Miecze Kiyomitsu są niemal w każdym opracowaniu na temat szkoły Bizen.

Głownia wykuta ręcznie z japońskiej stali tamahagane o dużej odporności na wykruszanie i urazy mechaniczne. Ostrze o długości 62,8 cm, typu shinogi zukuri, praktycznie bez rozwarstwień (kizu), co świadczy o mistrzowskim poziomie rzemiosła. Ogólnie jest w stanie niemalże idealnym. Miecz pochodzi z drugiej połowy XVI wieku. Jest niezwykle lekki i poręczny (waga miecza 0,83 kg). Katana ma oryginalny japoński szlif z zabieleniem. Ostrze nie ma zboczca (strudziny, bo-hi), klinga jest mocowana na jeden kołeczek mekugi. Miecz ma sprężyste ostrze o dobrej geometrii. Habaki mosiężne, podkładki (seppa) miedziane. Tsuba żelazna, ażurowa (sukashi) w kształcie koła. Wykonana przez słynną szkołę Shoami. Ozdobiona ornamentem w kształcie liści klonu spadających z drzewa prosto w fale. Motyw ten kojarzony jest tradycyjnie w Japonii z rzeką Tatsuta. Całość ozdobiona jest złotą i srebrną intarsją typu nonome zgoan. Tsuba pochodzi z okresu Edo. Fuchi i kashira z tego samego materiału, z ozdobnym nanako z motywem florystycznym, ozdobiona złoceniami i srebrzeniami. Menuki z mosiądzu, również z motywem florystycznym, miejscami pozłoczone. Pochwa (saya) drewniana, z drewna magnolii, pokryta lśniącą, czarną laką, z wykończeniami z rogu bawolego. Taśma (sageo) ciemnoseledynowa, jedwabna, o ozdobnym splocie. Rękojeść (tsuka) o długości 22,5 cm, drewniana, obłożona patynowaną skórą płaszki (same-gawa). Oplot (tsuka ito) z japońskiego jedwabiu, w kolorze czarnym, o typowym splocie, z odsłoniętymi menuki. Miecz można całkowicie rozebrać na pojedyncze elementy w celu ich konserwacji lub wymiany. Wykonane zostały przy nim zabiegi konserwacyjne na wszystkich elementach metalowych (głównie czyszczenie oraz zabezpieczenie przed korozją), samo ostrze nie wymagało konserwacji. Dopasowana została również rękojeść, pochwa i tsuba oraz zakonserwowany został oplot. Podsumowując: koshirae wykonane ręcznie, z elementów zabytkowych, tak aby stanowiły komplet i pasowały do ostrza.

Cena wywoławcza: 55 000 zł



22

Tsuba z motywem smoka i tygrysa

Tsuba wykonana z shakudō, czyli stopu miedzi i złota, w technice cyzelowanego odlewu. Zdobiona motywem ryūko, czyli smoka z tygrysem. Oczy tygrysa oraz smoka są złocone. Poza motywem głównym widzimy również spienione fale, chmury oraz deszcz. W Japonii motyw smoka i tygrysa oznacza dwóch potężnych rywali dysponujących porównywalną siłą.

Wymiary: 70 mm x 64 mm x 4 mm
Wykonana na przełomie XIX i XX wieku.

Cena wywoławcza: 2000 zł



23

Zestaw pięciu tsub do miecza

Pierwsza ażurowa, wykonana z żelaza oraz złocona. Wykonana została przez szkołę Bushu. Przedstawia japońskie bębny oraz fale. Druga wykonana z żelaza i inkrustowana miedzią. Wykonana została przez szkołę Hizen. Przedstawia smoka oraz znaki kaligraficzne. Trzecia wykonana z miedzi, sygnowana „Asashidenken Nobuyoshi”. Przedstawia motyw bambusa. Czwarta wykonana z mosiądzu. Piąta wykonana z żelaza. Przedstawia motywy znajdujące się na dachu świątyni buddyjskiej: onigawara (głowa demona) i tomoe. Na froncie znajduje się również go-san kiri mon, wykorzystywany między innymi przez klan Toyotomi, a obecnie przez rząd japoński. Na rewersie znajduje się symbol chryzantemy oraz napis w języku japońskim. Niestety nie został on w pełni odczytany. Widoczne są znaki oznaczające „niebo” oraz „króla”.

Wymiary: największa 82 mm x 78 mm x 4 mm, najmniejsza 57 mm x 42 mm x 4 mm
Wykonane w okresie Edo (1603–1868).

Cena wywoławcza: 3000 zł



Zestaw dwóch tsub – daishō

Zestaw dwóch tsub (daishō) wykonanych z shakudō, czyli stopu miedzi i złota. Powierzchnia pokryta bardzo drobnymi i misternie wykonanymi kropeczkami (nanako). Na krawędzi grawerowane smoki. Tsuby z prowincji Satsuma, znanej szczególnie ze względu na bunt byłych samurajów przeciwko nowemu rządowi cesarza Meiji.

Wymiary: duża (dai): 76 mm x 70 mm x 4 mm, mała (shō): 72 mm x 68 mm x 4 mm
Wykonane w późnym okresie Edo (1603–1868).

Cena wywoławcza: 12 000 zł



Zestaw pięciu tsub szkoły Soten

Zestaw pięciu żelaznych ażurowych tsub wykonanych w stylu szkoły Soten. Pierwsza zdobiona motywem Uji Gawa Senjin, przedstawia Kajiwara Kagesue oraz Sasaki Takatsuna. Ścigają się oni kto pierwszy osiągnie armię przeciwnika i zdobędzie wynikający z tego honor. Druga tsuba przedstawia scenę z wojny Genpei (1180–1185). Trzecia tsuba zdobiona motywem Rashomon. Watanabe Tsuna aby udowodnić swoje męstwo zdecydował się w środku nocy udać do bramy Rashomon nawiedzanej przez demona. Kiedy już się wycofywał demon zaatakował i strącił jego hełm. Tsunie udało się uciąć rękę demona i bezpiecznie oddalić od bramy. Czwarta tsuba sygnowana "Kitagawa Zengoro Akihide", przedstawia scenę z wojny Genpei (1180–1185). Piąta tsuba przedstawia spotkanie Huang Shigonga i Zhang Lianga na moście Yishui.

Największa 76 mm x 71 mm x 4 mm
Najmniejsza 71 mm x 68 mm x 4 mm
Wykonane w okresie Edo (1603–1868)

Cena wywoławcza: 15 000 zł



Oprawa miecza wakizashi z certyfikatem NBTHK

Oprawa japońskiego miecza typu wakizashi. Nie ma metalowego ostrza, lecz drewniany stelaż nazywany tsunagi. Do oprawy dołączony jest certyfikat Tokubetsu Kicho wydany przez NBTHK (Nihon Bijutsu Tōken Hozon Kyōkai). Fuchikashira wykonana z żelaza, ozdobiona złożonymi znakami kanji w formie kaligraficznej. Menuki wykonane z shakudō, czyli stopu miedzi i złota, zdobione motywem liści pokrytych złotymi kroplami wody. Oplot na rękojeści wykonany z bawełny i lakowany. Jelec w typie Nagoya-mono wykonana z yamagane, czyli stopu miedzi. Zdobiony motywem shishi (lwa) oraz piwonii. Shishi uznawany jest za króla zwierząt, piwonia zaś za królową wśród kwiatów. Na tsubie symbole te reprezentują kontrast między siłą a pięknem.

Pochwa wykonana z lakowanego drewna. Kozuka wykonana z żelaza rzeźbionego na kształt trzpienia miecza japońskiego. Zdobiona chryzantemą oraz znakami kanji będącymi zapisem imienia „Inoue Shinkai”, znanego kowala aktywnego w drugiej połowie XVII wieku. Kozuki tego typu zazwyczaj sygnowane były imieniem znanego kowala, nie było one jednak przez niego wykonane.

Oprawa wykonana w okresie Edo (1603–1868).

Cena wywoławcza: 5000 zł



Oprawa miecza wakizashi szkoły Hamano

Oprawa japońskiego miecza typu wakizashi. Nie ma metalowego ostrza, lecz drewniany stelaż nazywany tsunagi. Do oprawy dołączony jest certyfikat Tokubetsu Kicho wydany przez NBTHK (Nihon Bijutsu Tōken Hozon Kyōkai). Certyfikat obejmuje jelec miecza oraz fuchikashira, czyli okucia znajdujące się w dolnej oraz górnej części rękojeści. Według informacji znajdujących się na certyfikacie jelec oraz fuchikashira wykonane zostały przez szkołę Hamano, której założycielem był Shozui Hamano (1696–1769). Jelec oraz fuchikashira wykonane zostały z shakudō, czyli stopu miedzi i złota, i przedstawiają siewki w locie. Menuki wykonane z shakudō przedstawiają koguty, które w Japonii uważane były za posłańców bogów oraz symbol szczęścia i dobrobytu. Oplot na rękojeści wykonany z jedwabiu. W zestawie znajdują się również dwie seppy wykonane z miedzi i ozdobione złotą folią. Pochwa drewniana obłożona lakowaną skórą płaszczki. W pochwie znajduje się kozuka wykonana z shakudō, złocona i ozdobiona motywem kogutów.

Długość: 62 cm

Elementy drewniane oraz jedwabne wykonane w XX wieku.

Elementy metalowe wykonane w okresie Edo (1603–1868).

Cena wywoławcza: 6000 zł



Drewniany stojak na dwa miecze

Stojak na dwa miecze japońskie przedstawiający krajobraz: wierzchołki gór ponad chmurami. Wykonany z twardego drewna w drugiej połowie XX wieku.

Wymiary: 56 cm x 20 cm x 40 cm.

Cena wywoławcza: 2500 zł



Stojak na dwa miecze japońskie przedstawiający smoka w chmurach

Stojak na dwa miecze japońskie przedstawiający smoka w chmurach oraz górę Fuji. Wykonany z drewna, lakowany oraz zdobiony masą perłową.

Wymiary: 46 cm x 19 cm x 44 cm
Wykonany w końcu XIX wieku.

Cena wywoławcza: 6000 zł



Yoroi – japońska zbroja z późnego okresu Edo

Japońska zbroja z późnego okresu Edo (1603 – 1867). Hełm (kabuto) szesnastopłytkowy w typie suji-bashi. Wykonany z żelaza pokrytego czarną laką. Fukigaeshi ozdobione herbem (kamon) yatsu tsuchiguruma (koło siedmiu młotów). Pięciostopniowe shikoro pokryte czarną laką i przewiązane niebieską taśmą. Tehen wykonany z miedzi. Klejnot (maedate) przedstawia płomień, wykonany ze skóry i pokryty czerwoną oraz żółtą laką. Maski (menpō) wykonana z żelaza, od frontu pokryta czarną laką, od tyłu zaś czerwoną. Trzystopniowe podgardle przewiązane ciemnoniebieską taśmą. Kirys (dō) wykonany z poziomych blach lakowanych na czarno, od środka zabezpieczony materiałem. Płytki kusazuri wykonane z lakowanej skóry. Pięciostopniowe sode wykonane z lakowanego żelaza, łączone niebieską taśmą. Rękawy (kote) wykonane z pokrytej laką modelowanej blachy stalowej, łączone plecionką kolczą, naszyte na podkład tekstylny. Nabiodrniki (haidate) wykonane z lakowanych żelaznych płytek naszytych na podkład tekstylny. Nagolenniki (suneate) wykonane z lakowanych żelaznych płytek naszytych na podkład tekstylny. Wykonujący je rzemieślnik zapewne popełnił błąd podczas naszywania i obydwie nogolenniki są prawe. W komplecie skrzynia oraz stojak.

Cena wywoławcza: 18 000 zł



Hełm (kabuto) z okresu Edo

Jest to hełm o konstrukcji hineno zunari. Ze względu na to, że rogi stanowią integralną część hełmu, można go też zaklasyfikować jako kawari kabuto, czyli hełm o nietypowym kształcie. Kawari kabuto są szczególnie cenione przez kolekcjonerów.

Hełm wykonany jest z żelaza pokrytego czarną laką. Fukigaeshi ozdobione 16-listną chryzantemą, herbem cesarza Japonii. W okresie Edo taki symbol mógł być wykorzystywany jedynie za przyzwoleniem cesarza. Nie sposób jednak stwierdzić, kto był właścicielem tego hełmu.

Pięciostopniowe shikoro (nakarczek) wykonane z żelaza, pokryte czarną laką, i przewiązane niebieską taśmą.

Wymiary: wysokość dzwonu 30 cm, średnica dzwonu 25 cm, wysokość z nakarczkiem 45 cm

Cena wywoławcza: 20 000 zł



Japońska włócznia omi no yari sygnowana Norimitsu z przełomu XVIII i XIX wieku

Budowa głowni yari – hira sankaku. Na ostrzu występują drobne rysy, rozwarstwienia, nierówności i skrzywienia związane z upływem czasu i tym, że broń ta była używana na polu bitwy. Stan ogólny dobry. Szacowany czas wykonania to przełom XVIII i XIX wieku, czyli okres Edo. Na nakago zachowała się sygnatura Norimitsu. Tachibashiri (część drzewca zabezpieczająca trzpień ostrza tulejami i pierścieniami) i saya prawdopodobnie wykonane w późniejszym czasie lub poddane renowacji. Gyakuwa (tuleja), dogane (pierścienie) i hirimaki (zakończenie drzewca) wykonane z mosiądzu.

Praktycznie identyczne ostrze zostało zaprezentowane i opisane w książce Wiesława Winklera „Japońska broń drzewcowa” i znajduje się obecnie w Muzeum Wojska Polskiego w Warszawie.

Długość całkowita: 252,3 cm

Długość ostrza: 41,5 cm

Datowanie: przełom XVIII i XIX wieku



Cena wywoławcza: 9500 zł



Włócznia yari z okresu Muromamachi

Budowa głowni yari – hira sankaku. Na ostrzu występują drobne rysy, rozwarstwienia, Nie ma podpisu wykonawcy (po japońsku nazywana mumei – „brak sygnatury”), co jest dość powszechne w głowniach bojowych. Głownia ta została wykonana w okresie Koto („okresie starych mieczy”) w epoce Muromachi (1336–1573). Był to w Japonii okres burzliwych wojen, a więc broń użytkowa, taka jak yari, musiała sprawdzać się w boju. Głownia jest dość masywna, ale jednocześnie bardzo harmonijna. To piękna broń z okresu Koto, kiedy to powstawały najlepsze jakościowo i najpiękniejsze miecze japońskie. Sama głownia ma długość 25,1 cm, a nakago (trzcienie) ma długość 28,2 cm. Szerokość ostrza w najszerszym miejscu to 2 cm zwężające się do 1,95 cm u nasady głowni. Grubość maksymalna to 1,3 cm, co czyni ją doskonałym narzędziem do pchnięć. Długość całości wraz z wykonaną z magnolii pochwą to 78,8 cm.

Yari jest w bardzo dobrym stanie zachowania i świetnym szlifie w starym stylu shashikomi. W odpowiednim świetle możemy podziwiać strukturę metalu (jihada) i linię hartowania (hamon), a nawet tak zwany „cień hamonu” czyli utsuri. Głownia pochodzi z epoki Muromachi i ma najbardziej charakterystyczny dla tego czasu kształt i przekrój – hira sankaku yari. Charakteryzuje się on przekrojem trójkątnym (jedna strona głowni jest płaska, a druga z granią shinogi przechodzącą przez środek). Jihada jest w typie itame (wzór przypominający słoje drewna) a hamon nioi-deki (ale z fragmentami nie-deki) o kształcie ito-suguha (wąski i prosty). Jihada, hamon i szlif w starym stylu pozwalają nam podziwiać wyjątkowe piękno tej głowni. Jej jakość i urodę docenili poprzedni właściciele, co widzimy w jakości wykonania szlif, a szczególnie części polerowanej specjalną igłą w bardzo ozdobny sposób, co wymaga dodatkowego czasu i umiejętności i nie było wykonywane na ostrzach gorszej jakości.

Głownia ta w przeszłości była wielokrotnie szlifowana, co może świadczyć o jej wielokrotnym używaniu w walce. Od strony płaskiej głownia ma horimono, czyli grawerunek na ostrzu. Jest też strudzina bohi o długości 14,2 cm. Strudziny takie miały zastosowanie zarówno praktyczne (usztywnienie głowni), jak i dekoracyjne. To bardzo dobra technicznie broń, a jednocześnie piękne i eleganckie dzieło sztuki.

Cena wywoławcza: 4000 zł



YANONE

Yanone to groty strzał do łuku. Używa się również nazwy yajiri. Groty samurajskich strzał kuto i hartowano podobnie jak miecze, skuwając je wielowarstwowo, a nieraz hartując selektywnie, tak więc czasem widoczny jest na nich nawet hamon. Co więcej, w przeciwieństwie do grotów europejskich, podobnie jak miecze montowane były w promieniu strzały za pomocą trzpienia wielokrotnie dłuższego niż sam grot. Te stosunkowo drobne przedmioty niejednokrotnie były bardzo misternie wykonane i miały ażurowe zdobienia, różnorakie kształty, a czasem były nawet sygnowane. Już w czasach samurajskich kolekcjonowano je, a w warowniach były specjalne pomieszczenia, w których składowane całe strzały, jak i odzyskane z pól bitewnych groty. Współcześnie są przedmiotem kolekcjonerskim dość często pożądanym w prywatnych kolekcjach. Różnorodność form wiązała się z tym, że oprócz bardzo praktycznych grotów łowieckich czy bitewnych istniały też groty ceremonialne, które wręczano jako prezent albo wykorzystywano je w różnych uroczystościach. Poniżej wymieniono kilka podstawowych rodzajów: Yanagiba, czyli tzw. liść wierzby – jest to dość szeroki grot, często zdobiony ażurowo monami bądź kwiatami wiśni. Jest to raczej grot podarunkowy lub ceremonialny i jeden z najpiękniejszych. Togari-ya – jest to kategoria grotów, które są poniekąd miniaturami ostrzy włóczni yari. W przekroju były płaskie bądź trójkątne i mimo że ich forma jest lekko przestylizowana, to były to jedne z najpopularniejszych grotów, gdyż potrafiły przebić nawet zbroję samurajską. Karimata – jest to jeden z najbardziej ikonicznych grotów kojarzonych z samurajskim rzemiosłem wojennym. Grot tego typu przypomina literę V i ma dwa ostrza. Znany jest w literaturze jako przecinacz lin, lecz prawdopodobnie jest to mit. Groty tego typu były stosowane głównie do polowań na ptaki, choć istnieją też przekazy o tym, jak samurajowie trafieni tymi grotami w bark tracili całe ramiona. Także mimo swojego nietypowego kształtu są to groty o niezwyklej skuteczności. Tagone-ya – są to krótkie, zwarte, monolityczne groty w kształcie przypominającym końcówkę dłuta albo przecinaka. Miały bardzo dużą skuteczność w przebijaniu zbroi i atakowaniu opancerzonego przeciwnika. Watakusi – jest to grot, który na zachodzie nazywany był skalarem od ryby, którą przypomina kształtem. Są to groty w kształcie strzałki, które łatwo wnikają w ciało przeciwnika, natomiast bardzo trudno je usunąć. Tego typu groty zarówno na wschodzie, jak i na zachodzie stosowane były wyłącznie do rzemiosła wojennego i używane były, aby zadawać jak największe obrażenia, nie tylko w momencie przebicia strzałą, ale również podczas próby usunięcia grotu. Istnieje jeszcze wiele innych rodzajów i podtypów strzał yanone. Większość powyższych typów znajdują Państwo w dwóch licytowanych na tej aukcji zestawach grotów, ale istniały też groty zapalające, wydające różne dźwięki, a nawet świece dymne. Antyki tego typu po dziś dzień cieszą się dużą popularnością, gdyż łucznictwo kyūdō dalej jest jedną z najbardziej popularnych japońskich tradycyjnych sztuk walk.

Zestaw trzech japońskich grotów

Pierwszy grot hirane sukashi ozdobiony motywem kwiatu wiśni oraz oka dzika (sakura i inome). Sygnowany „Takari” (Takeda). Wykonany w XVIII wieku.

Drugi grot hirane sukashi ozdobiony motywem smoczego języka (rinzetsu).

Na trzpieniu znajdują się pozostałości czarnej laki. Wykonany w XVII wieku lub wcześniej. Trzeci grot hirane sukashi ozdobiony herbem sumitate-kutsuwa.

Sygnowany „Gassan”. Wykonany w XIX wieku.

Wymiary: najdłuższy 25,5 cm, najkrótszy 23 cm

Cena wywoławcza: 5000 zł



Zestaw 10 bitewnych i łowieckich grotów yanone z okresu Edo

Prezentowana kolekcja grotów obejmuje siedem grotów szlifowanych na lustro oraz cztery groty z patyną pozostawioną po ich wykuciu symulującą rdzę. Są to głównie groty naśladowujące swoim kształtem włócznie yari – tzw. togari-ya – oraz groty o kształcie zbliżonym do liścia wierzby, lecz nie są to groty ceremonialne, gdyż dwa z nich nie mają w ogóle żadnego zdobienia ażurowego, a trzy pozostałe mają bardzo drobne wycięcie w kształcie serca, które jest ozdobą, ale którego raczej nie można porównać z choćby ażurowym zdobieniem w formie kwiatu wiśni. Tego typu groty podobne w kształcie do liścia zarówno w Europie, jak i w Japonii służyły częściej do polowań, a rzadziej na polu bitwy. Pozostałe dwa groty to grot w kształcie dłuta, mający za zadanie przebić się przez zbroję, oraz drobny grot w kształcie litery V, który służył do polowania na małe ptaki. Zestaw ma certyfikat autentyczności wystawiony przez polskiego rzeczoznawcę Krzysztofa Polaka.

Cena wywoławcza: 8000 zł



Zestaw 10 grotów ceremonialnych i bojowych yanone z okresu Edo

Kolekcja strzał japońskich zawiera 10 grotów bojowych, myśliwskich i ceremonialnych. Największy z nich ma ok. 24 cm, najkrótszy około 7 cm. Groty pochodzą z okresu Edo, czyli z przełomu XVIII i XIX wieku. W tym konkretnym zestawie możemy podziwiać bardzo okazały grot typu karimata z ażurowym zdobieniem w formie monu klanu Hōjō (trzy trójkąty wpisane w trójkąt), a ponadto dwa przepiękne groty w typie yanagiba z typowym dla swojego rodzaju pięknym ażurowym zdobieniem w formie kwiatów i płatków wiśni. Pozostałe groty imitują swoją formą włócznię yari: dwa krótkie, zwarte groty służące do przebijania zbroi oraz dwa groty watakusi. Większość grotów jest szlifowana na lustro, a część pozostała w formie surowej i nie była szlifowana po wykuciu.

Zestaw ma certyfikat autentyczności wystawiony przez polskiego rzeczoznawcę Krzysztofa Polaka.

Cena wywoławcza: 10 000 zł



Kiseru – samurajski zestaw palacza

Tytoń dotarł do Japonii już w 1570 roku, jednakże upowszechnił się dopiero w XVII wieku, a ponieważ jego cena była dość wysoka, to palenie go oraz posiadanie przyborów do tego służących stanowiło świadectwo wysokiego statusu społecznego. Drobne i smukłe fajki kiseru często mylnie są brane za fajki służące do palenia opium. Ich forma przystosowana jest do palenia drobno posiekanego tytoniu nazywanego kizami, stąd ich stosunkowo niewielkie wymiary. Generalnie każdy przyborek palacza składał się z fajki, kiseru, etui lub pokrowca na fajkę kiseru-zutsu (w tym wypadku mamy do czynienia ze skórzanym, bardzo prostym pokrowcem) oraz pojemnika inro wykorzystywanego do składowania tytoniu. Inro z naszego zestawu ma formę prostego drewnianego pudełka o okrągłej formie, zdobionego pięknymi, wyzłoconymi monami rodziny Tokugawa. Zestaw datowany jest na lata 50. XX wieku, ale stylizowany jest na starszy, tak aby przypominać faktyczne kiseru używane przez dawnych samurajów. Fajka jest drożna i można jej używać. Zestaw kiseru należy do kategorii sagemono, czyli „rzeczy zawieszonych za pasem obi”, podobnie jak inrō, yatate i netsuke.

Autor: nieznany

Niesygnowane

Datowanie: lata 50. XX wieku

Wymiary: kiseru: długość 21,5 cm, etui: długość 19,5 cm, inro: średnica 9 cm

Cena wywoławcza: 750 zł



NETSUKE

Netsuke to mały artystyczny przedmiot (zwykle od 2 do 4 cm) noszony przy pasie w praktycznie wszystkich rodzajach japońskiej tradycyjnej odzieży. Wiąże się to z tym, że poza możliwością schowania czegoś w szerokich, częściowo zszytych rękawach kimona zarówno kimona, jak i inne dawne japońskie stroje nie mają kieszeni. Jest to zatem przedmiot zupełnie użytkowy, który pierwotnie pełnił funkcję wyłącznie ciężarka zaczepianego do sznurka, który przewlekano przez pas i na którego drugim końcu wisało inrō (pojemnik na drobiazgi), yatate (przybory do pisania wraz z kałamarzem) i wiele innych.

Najstarsze netsuke powstawały już około 600 lat temu, lecz miały one początkowo wyłącznie funkcję użytkową i nie były ozdabiane. Z czasem przerodziły się w miniaturowe rzeźby, których różnorodność jest tak wielka, że w zasadzie nie ma motywu, który nie zostałby przedstawiony w formie netsuke.

Figurki te były (i są nadal) wykonywane z różnych materiałów, takich jak drewno, kość słoniowa, róg, ceramika, metal czy kamienie szlachetne. Artystyczna wartość i detale w wykonaniu netsuke w zasadzie od samego początku przyciągały kolekcjonerów i miłośników sztuki. Netsuke były również często wręczane jako prezenty i przekazywane z pokolenia na pokolenie jako cenne dziedzictwo. Dziś są jednym z najbardziej rozpowszechnionych przedmiotów kolekcjonerskich kojarzonych z Japonią. W niektórych renomowanych domach aukcyjnych zdarzają się całe aukcje dedykowane wyłącznie tym niewielkim, acz pięknym przedmiotom.

Zestaw trzech drewnianych netsuke przedstawiających konie

Te trzy wyjątkowej urody miniaturki koni wykonane są z drewna, z niesamowitą precyzją i wyczuciem detalu. Pierwsza z nich przedstawia biegnącego konia obracającego się do tyłu. Kompozycja całej rzeźby wpisana jest w okrąg. Figurka jest sygnowana. Druga figurka przedstawia siedzącą postać konia z cykadą na grzbiecie. Cykada jest przeskalowana (większa niż powinna być). Rzeźba wykonana z hebanu, sygnowana od spodu. Trzecia figurka ma postać konia pijącego wodę z potoku. Koń przedstawiony jest nieco bardziej symbolicznie, w manierze chińskiej. Ta figurka nie jest sygnowana. Wysokość największej figurki to 11 cm, pozostałych dwóch 4 cm oraz 5 cm. Datowanie: lata 50. XX wieku

Cena wywoławcza: 1000 zł



Kolekcja XIX-wiecznych netsuke

Przedstawiona kolekcja niezwykle atrakcyjnych netsuke obejmuje wyłącznie przedstawienia figuratywne. Wszystkie te figurki powstały w XIX wieku i wykonane są z kości słoniowej. Charakteryzują się bogatym zdobieniem ornamentycznym oraz pięknym detalem. Większość z tych figurek jest sygnowana. Kolekcja obejmuje 8 figurek. Największa z nich ma wysokość około 6 cm, najmniejsza około 4 cm. Wszystkie figurki są w dobrym stanie, nie mają większych uszkodzeń, czasem widoczne są drobne spękania lub łączenia poszczególnych kawałków materiału.

Poniżej krótki opis każdej figurki, zaczynając od największej:

- 1) Przedstawia aktora teatru nō z charakterystyczną maską, siedzącego w seiza, w pięknym ornamentycznym kimonie o długich rękawach. Postać ma przed sobą kubek z wodą, a całość jest sygnowana od spodu.
- 2) Figurka przedstawiająca postać z rybą trzymaną pod pachą i wachlarzem w ręku. Jest to jeden z siedmiu bogów szczęścia – Ebisu, patron rybaków, bóg szczęścia i dostatku. Przedstawiony jest w czapce eboshi w pięknym ornamentycznym kimonie. Figurka niesygnowana.
- 3) Przedstawienie uśmiechniętego, korpulentnego mnicha, który w jednej ręce trzyma wachlarz, a drugą wznosi ku górze. Za pasem jego ozdobnego i barwnego kimona możemy rozpoznać nawet inrō. Jest to figurka o wyjątkowym poziomie detalu. Od spodu sygnowana.
- 4) Figurka samuraja niosącego lampion z kołatką do obwieszczania godziny w ręku i dwoma mieczami za pasem. Niezwykle szczegółowa figurka odzwierciedla również szczegóły stroju samurajskiego. Samuraj ubrany jest w hakamę i pełne kamishimo, a włosy ma spięte w charakterystyczny kok. Rzeźba sygnowana jest od spodu.
- 5) Figurka mędrca z długą brodą ze zwojem w ręku, w ozdobnej szacie. Jest to sennin – święty mędrzec z mitologii japońskiej. Sygnowana tradycyjnie od spodu.
- 6) Przedstawia rolnika siedzącego na worku ze zbożem, w pięknym, ornamentycznym kimonie. Postać trzyma w ręku miskę z wodą. Niesygnowana.
- 7) Figurka starszego mnicha z wachlarzem w ręku. Sygnowana od spodu.
- 8) Postać podnosząca w kucki worek ryżu. Figurka o tyle ciekawa, że odzwierciedla postać w nietypowej pozie oraz klejona jest z kilku kawałków kości słoniowej. Sygnowana od spodu.

Cena wywoławcza: 3200 zł



Prezentowane obiekty są dziełami sztuki powstałymi w XIX wieku, więc nie podlegają zakazowi obrotu (podstawa prawna: rozporządzenie Rady (WE) nr 338/97 z dnia 9 grudnia 1996 r. w sprawie ochrony gatunków dzikiej fauny i flory w drodze regulacji handlu nimi).

OKIMONO – FIGURKI Z KOŚCI SŁONIOWEJ

Okimono to stosunkowo niewielkie formy rzeźbiarskie (zwykle nie przekraczają przedziału od kilkunastu do trzydziestu kilku centymetrów), przeważnie wykonane z kości słoniowej, choć zdarza się, że używano również innych kości tudzież szlachetnych gatunków drewna, kamieni, czy nawet metalu, choć preferowanym materiałem używanym przez większość mistrzów była kość słoniowa. Zdarzają się również rzeźby, które mają strukturę kompozytową i łączą ze sobą kilka materiałów. Zatrzymajmy się chwilę nad samą kością słoniową. Jako materiał daje ona niezwykle dużo możliwości, jeśli chodzi o rzeźbienie, i można w niej pięknie opracowywać detale – do tego stopnia, że kilkunastocentymetrowe rzeźby mają twarze tak dopracowane, że widać na nich każdą zmarszczkę, a nawet włos. Przez takie właściwości tego materiału stał się on tworzywem preferowanym przez praktycznie wszystkich artystów tworzących okimono. Współcześnie kość słoniowa nie jest już pozyskiwana z oczywistych względów związanych z ochroną zagrożonych gatunków, ale pozyskana w XIX wieku i wcześniej kość słoniowa jest artykułem zupełnie legalnym, traktowanym na rynku antyków w zasadzie jako kruszec, którego ilość jest ograniczona, a którego wartość cały czas rośnie. Oczywiście w przypadku prezentowanych dzieł sztuki o ich wartości stanowi nie sam materiał, lecz przede wszystkim klasa wykonania, jednak rosnąca wartość samego surowca i jego coraz mniejsza ilość nie jest bez znaczenia i jest gwarancją dobrze dokonanej inwestycji.

W przeciwieństwie do jeszcze mniejszych form rzeźbiarskich, takich jak netsuke, okimono nie ma żadnej funkcji użytkowej. Sam termin dość trudno jest przetłumaczyć na polski – oznacza on coś w stylu „przedmiotu do podziwiania” bądź „rzecz do postawienia”. Mogą one przedstawiać różne motywy, takie jak postacie ludzkie, zwierzęta, kwiaty, ptaki, smoki lub abstrakcyjne wzory. W zasadzie nie ma tutaj sztywnych reguł i temat ograniczony jest wyłącznie wyobraźnią twórcy.

Przedmioty te miały zadziwiać, ekscytować i sprawiać estetyczną przyjemność. Jednakże stosunkowo często tematem przedstawianym przez te rzeźby była postać ludzka bądź scenki rodzajowe z codziennego życia, dlatego często są mylnie kojarzone ze sztuką ludową. Okimono jest bardzo popularnym przedmiotem kolekcjonerskim i było nim w zasadzie od samego początku. Największy rozkwit tej sztuki przypada na XVII i XVIII wiek. Istnieje ogromna różnorodność różnych form, technik rzeźbiarskich i motywów, także temat jest równie rozbudowany jak choćby kolekcjonowanie drzeworytów japońskich albo mieczy.

Okimono – Szczęśliwy Rybak

Ta przepiękna figurka okimono została wykonana w całości z kości słoniowej. Przedstawia postać rybaka ubranego w japońską, barwną i wzorzystą szatę z szerokimi rękawami, przewiązaną w pasie. Na prawym ramieniu rybak trzyma kij, z obu stron którego zwisają na sznurach ryby (niestety nosiło na ryby jest nieco uszkodzone). W lewej dłoni postać trzyma kosz oraz kilka ryb na sznurkach. Rybak ma charakterystyczną japońską fryzurę. Rozradowany mężczyzna wraca zapewne z udanego połowu. Figurka wykonana jest z niezwykłą precyzją i drobiazgowym oddaniem detalu.

Figurka ma certyfikat potwierdzający autentyczność obiektu.

Datowanie: początek XX wieku

Wysokość: 15,5 cm

Szerokość: 8 cm

Materiał: kość słoniowa

Technika: rzeźba

Prezentowany obiekt jest dziełem sztuki powstałym na początku XX wieku (przed 1945 rokiem) i nie podlega zakazowi obrotu (podstawa prawna: rozporządzenie Rady (WE) nr 338/97 z dnia 9 grudnia 1996 r. w sprawie ochrony gatunków dzikiej fauny i flory w drodze regulacji handlu nimi).

Cena wywoławcza: 4800 zł



Dwie figurki Okimono – wędrowny mędrzec i wesoły ogrodnik

Okimono „Wesoły ogrodnik”

Przepiękna mała figurka kościana przedstawiająca ogrodnika trzymającego oburącz wyjątkowo dorodną rzepę. Perfekcyjna jakość wykonania, nadzwyczajna wręcz dbałość o każdy, nawet najmniejszy detal.

Datowanie: koniec XIX w.

Wysokość: 12 cm

Materiał: kość słoniowa

Technika: rzeźba



Okimono „Wędrowny mędrzec”

Figurka przedstawia starszego mężczyznę w luźnej, długiej i dekorowanej szacie, trzymającego w jednej ręce tykwę; w drugiej miał niegdyś kostur, który niestety nie dotrwał do naszych czasów. Figurka wykonana z niezwykłą precyzją i drobiazgowym oddaniem detalu.

Datowanie: ok. 1900 r.

Technika : rzeźba

Materiał: kość słoniowa

Wysokość całkowita: 22,7 cm

Podstawa: 19,2 cm x 6,10 cm



Cena wywoławcza: 3500 zł

Figurki są dziełem sztuki powstałym pod koniec XIX w. i nie podlegają zakazowi obrotu (podstawa prawna: rozporządzenie Rady (WE) nr 338/97 z dnia 9 grudnia 1996 r. w sprawie ochrony gatunków dzikiej fauny i flory w drodze regulacji handlu nimi).

Album na zdjęcia z okresu Shōwa

Ta pozycja aukcyjna to przepiękny, oryginalny japoński album na zdjęcia. Przedmiot pochodzi z okresu Shōwa (1926-1989). Jest bardzo bogato zdobiony – zwłaszcza okładka. Jest ona drewniana, pokryta czarną laką, na której namalowany jest pejzaż na złotym tle. Obraz ten wykonany jest za pomocą różnorodnych złotych lakierów – część z nich ma domieszkę złota w proszku, reszta to brązy mineralne i brokaty. Przedstawiony na okładce widok ukazuje pejzaż z majaczącymi w tle górami i sosnami. Na pierwszym planie widoczny jest skalisty brzeg jeziora oraz rybacy, którzy idą do swojej łodzi, a także wyspa za złotym pawilonem (jest to prawdopodobnie Rokuon-ji – znana w całej Japonii świątynia zen). Grzbiet albumu jest zrobiony ze skóry i pokryty złotym ornamentem w formie lampasów. Wnętrze albumu ozdobione jest wykonanymi ręcznie malowidłami tuszem na jedwabiu. Przedstawia ono nadbrzeżne pejzaże, faunę i florę wodną, kwiaty, bambusy, kwitnące wiśnie oraz panoramę z górą Fuji. Album zawiera 72 miejsca na włożenie zdjęć (na każdej stronie po 4 miejsca). Jest w stanie dobrym, jednakże zarówno pejzaż na okładce, jak i lakowanie mają ubytki i przetarcia powstałe z biegiem lat, a malowidła we wnętrzu albumu są nieco zażółcone, mają drobne plamki i przebarwienia. Całość jednak prezentuje się olśniewająco i zachowała swoje wartości użytkowe.

Autor: nieznany

Niesygnowany

Datowanie: lata 50. XX wieku

Wymiary: 28 x 8 x 36 cm

Cena wywoławcza: 800 zł



Książka Gishi shijūshichishi no zu – wizerunki 47 wiernych roninów

Ten ręcznie oprawiony w formie rozwijanej książki cykl drzeworytniczy przypomina nieco komiks – każda ze stron przedzielona jest na cztery prostokąty, a w każdym z nich przedstawiona jest jedna postać. Są to daimyō Naganori Asano i 47 roninów. Historia 47 roninów to jedna z najbardziej znanych historii w japońskiej kulturze. Opowiada ona o odwadze, lojalności i zemście samurajów. Dzieje się w Japonii w okresie Edo. Historia rozpoczęła się w 1701 roku, gdy Japonią rządził szogun Tsunayoshi Tokugawa (1646–1709). Cesarz przebywał w stolicy – Kioto. Raz w roku wysyłał do szoguna wizytatora, którego należało ugościć z należytych mu szacunkiem. W 1701 roku Tsunayoshi wyznaczył do tego dwoje książąt. Jednym z nich był Naganori Asano z hanu Akō, nieobeznany z dworską etykietą dyplomatyczną. Miał mu w tym pomóc mistrz ceremoniału Yoshinaka Kira, który jednak złośliwie naraził Naganoriego na kompromitację. Młody Naganori złamał zasadę niedobycia broni na dworze szoguna i drasnął mieczem Kirę. Został za to skazany na seppuku. Po śmierci Asano jego wierni samurajowie, znani od tej pory jako roninowie (samurajowie bez pana), zostali wygnani z hanu Akō. Jednak zamiast zatracać się w rozpacz, postanowili się zemścić na Kirze, który uniknął kary za swoje prowokacje. Przez kilka lat przygotowywali się do zemsty, przysięgając wierność swojemu zmarłemu panu i gotowi oddać życie za jego honor. W 1703 roku 47 roninów pod przywództwem Yoshio Ōishi przeprowadziło zamach na Kirę w jego zamku w Edo. Po dokonaniu zemsty oddali się w ręce władz i zostali skazani na popełnienie seppuku. Ta historia stała się symbolem japońskiej lojalności, wierności i szacunku wobec tradycji samurajskich. Opowieść o 47 roninach była wielokrotnie adaptowana w literaturze, teatrze i filmie, co przyczyniło się do jej rozpowszechnienia na całym świecie jako symbolu japońskiego ducha i etyki.

Autor nieznany

Wydawca: Yonejirō Matsuno

Datowanie: 1892 r.

Wymiary strony: 12, 5 cm x 19 cm

Liczba stron: 12

Wymiary pojedynczej grafiki: 6 cm x 9 cm

Cena wywoławcza: 1500 zł



Tryptyk zimowy

Ten piękny tryptyk drzeworytniczy, monochromatyczny, w odcieniach błękitu, z dominującą barwą w formie czerwonych detali stroju niektórych postaci, urzeka niesamowitością atmosfery. Tryptyk składa się z trzech kwater. Na pierwszej (patrzac od lewej strony) podziwiać możemy zimowy spacer z dziećmi wśród przyprószonego śniegiem wiśni, w środkowej kwadrze widzimy wycinanie przerębla w strumieniu, na trzeciej przedstawione zostało inne zimowe zajęcie, jakim jest udrażnianie zamrożonej z wierzchu studni.

Autor: Kunisada

Datowanie: po 1960 r.

Wymiary ramy: 45 cm x 75 cm

Wymiary pojedynczej kwatery: 18 cm x 26 cm

Cena wywoławcza: 2500 zł



Dwa wachlarze z wizerunkami pięknych kobiet (bijinga) – drzeworyty

Prezentowane drzeworyty nie są zwykłymi grafikami służącymi do ozdoby pomieszczenia – zaprojektowane zostały one specjalnie w celu ozdobienia płaskich wachlarzy uchiwa. Świadczy o tym ich charakterystyczny kształt – zbliżony do elipsy, z wycięciem na dole. Wachlarze używane były nie tylko do chłodzenia w ciepłe dni, ale także jako elementy dekoracyjne. Ożywiano je różnorodnymi obrazami, takimi jak widoki sławnych miejsc, sceny z legend, a także portrety pięknych kobiet znane jako bijinga. Autorem pierwszego z drzeworytów jest Kuniyoshi Utagawa. Dzieło przedstawia kobietę w ozdobionym monami kimonie, trzymającą lampion i chowającą się przed deszczem pod parasolką.

Tytuł: „Toka no ame”

Datowanie: po 1967 roku

Wymiary (wraz z ramą): 26 cm x 36 cm



Twórcą drugiej z grafik jest Hiroshige Utagawa. Przedstawia na również kobietę w kimonie, z ciekawością przyglądającą się trzymanemu w ręce zawiniątku. Jest to o-mikuji (zwane też tsuji-ura) – „karteczka przewidująca przyszłość”. Takie karteczki z przepowiedniami dostępne są do dziś w świątyniach i świętych miejscach. Osoby, które chcą poznać swoje przyszłe szczęście, wybierają losowo karteczkę z o-mikuji, a następnie odczytują treść wróżby, która może dotyczyć różnych aspektów życia, takich jak miłość, praca czy zdrowie. Dodatkowo w lewej górnej części drzeworytu przedstawionych zostało siedem odlatujących dzikich gęsi, co wiąże się z trzymaną przez kobietę wróżbą, bowiem według starego japońskiego przesądu wróżby tsuji-ura przynosiły właśnie dzikie gęsi.

Tytuł: „Kari no tamazusa”

Datowanie: po 1967 roku

Wymiary (wraz z ramą): 26 cm x 36 cm



Cena wywoławcza: 1600 zł

Cykl „Pałac Zewnętrzny Chiyoda”: wizyta noworoczna w świątyni Zōjō-ji w dzielnicy Shiba (tryptyk)

Ten piękny tryptyk drzeworytniczy przedstawia japońskich dygnitarzy przekraczających bramę w świątyni Zōjō-ji. Brama ta, nazywana Chokugakumon, służyła jako główna brama do Yushoin Reibyō, czyli mauzoleum siódmego szoguna Ietsugu Tokugawy. Sama świątynia została założona w 1389 roku. W 1598 świątynia została przeniesiona na obecne miejsce przez Ieyasu Tokugawę (1543–1616). Zōjō-ji stała się rodzinną świątynią Tokugawów (którzy, co ciekawe, awansowali za swe zasługi do poziomu niemalże bóstw) i służyła również jako centrum administracyjne do zarządzania studiami religijnymi i działalnością Jōdo-shū. W tamtych czasach kompleks świątynny zajmował imponującą powierzchnię 826 tysięcy metrów kwadratowych, na której znajdowało się aż 48 mniejszych kapliczek i – bagatela – około 150 przyświątynnych szkół podstawowych (terakoya). Niestety w 1873 r. aktywiści ruchu antybuddyjskiego (haibutsu-kishaku) podpalili świątynię. Główny pawilon został odtworzony w 1921 r. Prezentowany tryptyk drzeworytniczy powstał w 1897 roku, a więc w okresie, kiedy fizyczna świątynia była zniszczona. Można więc podejrzewać, że drzeworyt stanowi wyraz głębokiej nostalgii autora, przenosząc nas w czasy, które są dla niego szczególnie ważne i bliskie jego sercu.

Niestety podczas amerykańskich nalotów bombowych w 1945 zostały zniszczone wszystkie budynki z wyjątkiem głównej bramy sangedatsu-mon z 1622. W późniejszych latach odbudowano główny pawilon oraz większość pozostałych budynków, a to, czego nie udało się odtworzyć, zostało unieśmiertelnione między innymi w opisywanym dziele sztuki.

Tytuł: Chiyoda Outer Palace: Visit to Zōjō-ji Temple at Shiba

Polski tytuł: Pałac Zewnętrzny Chiyoda: wizyta noworoczna w świątyni Zōjō-ji w dzielnicy Shiba

Autor: Yōshū Chikanobu

Datowanie: 1897 r.

Wydawca: Hatsujiro Fukuda

Rzeźbiarz: Horiei Watanabe II

Wymiary ramy: 54,5 cm x 92 cm

Wymiary pojedynczej kwatery: 23 cm x 35 cm

Cena wywoławcza: 2700 zł



Tryptyk batalistyczny: „Rebelianci Satsumy na wybrzeżu Kagoshimy”

Ten piękny, barwny tryptyk drzeworytniczy przedstawia legendarnego przywódcę tzw. Buntu Satsumy, Takamoriego Saigō (1828–1877), o którego historię luźno oparty jest film „Ostatni Samuraj” z roku 2003. Takamori stoi na skalistym wybrzeżu w Kagoshimie. Zbiera on swoich ludzi w czasie ataku morskiego. Ubrany jest w mundur wojskowy z fioletową kurtką obszytą pagonami z frędzlami, a jego białe spodnie są wsunięte w wysokie czarne skórzane buty. Samuraj stojący obok niego z bronią w prawej ręce patrzy na dalekie morze. Inni żołnierze stoją po prawej stronie obok armaty, z pobliskiego ognia w niebo kłębi się dym. Dramatyczna skalista linia brzegowa i wznoszące się fale tworzą atmosferę niepewności, przepowiadając tym samym tragiczny, acz bohaterski los całej rebelii.

Do rozstrzygnięcia doszło 24 września 1877 roku. Takamori Saigō, jeden z najśłynniejszych samurajów, poległ w krwawej bitwie, w której spotkały się stara i nowa Japonia. Samuraje Saigō starli się z nowoczesną armią cesarską. Trudno o lepszą symbolikę – miecze przeciwko karabinom i armatom. Rebelianci walczyli w imię honoru i tradycji. Wojska, które stłumiły bunt, stanowiły symbol postępu technicznego i szybkich przemian społecznych zachodzących w Japonii po obaleniu szogunatu. Pozornie stara Japonia przegrała, a nowa Japonia zwyciężyła, lecz rebelia Satsumy oraz sama postać jej przywódcy doczekała się tak pozytywnego odbioru wśród mieszkańców Japonii, że nowa władza cesarska, nie mając innego wyjścia, pośmiertnie przywróciła Takamoriego do łask, odznaczając go niemal wszystkimi możliwymi medalami i honorami, jakie w tym czasie były możliwe. Przez wszystkie te lata historia ta inspirowała artystów, była tematem sztuk teatralnych, aż w końcu, jak już wspomniano, trafiła do Hollywood.

Autor: Yoshitoshi Tsukioka (1839–1892)

Datowanie: 1877 r.

Wymiary ramy: 48 cm x 85 cm

Wymiary pojedynczej kwatery: 24 cm x 35 cm

Cena wywoławcza: 2800 zł



Kolekcja drzeworytów Ukiyo-e

Ta wyjątkowa kolekcja drzeworytów została ręcznie wykonana i oprawiona metodami sięgającymi okresu Edo. Wykonano ją w latach 50. XX wieku w japońskiej manufakturze w Tokio. Albumów tego typu powstało niewiele, była to limitowana seria. Jest to zbiór drzeworytów ukiyo-e (dosłownie „obrazów płynącego świata”); zawiera on sześć prac trojga artystów, które zostały wykorzystane do projektów okolicznościowych znaczków pocztowych wydanych przez japońskie Ministerstwo Usług Pocztowych. Jest to sześć wybranych spośród ponad dwudziestu takich znaczków. Drzeworyty zostały odbite ręcznie, są miniaturami pierwowzorów i stanowią hołd dla najznakomitszych artystów w tej dziedzinie.

Poniżej tytuły poszczególnych prac wraz datami, kiedy ukazały się znaczki okolicznościowe:

Utamaro Kitagawa (1751–1805):

„Piękna kobieta grająca na szklanym flecie”, 1955 r.

Hokusai Katsushika (1759–1849):

„Góra Fuji widziana przez fale oceanu”, 1963 r.

Hiroshige Utagawa (1804–1855):

„Księżyc i gęsi”, 1949 r.

„Most Nihonbashi (jedna z 53 stacji drogi do Tōkaidō)”, 1962 r.

„Yui”, 1956 r.

„Kioto”, 1958 r.

Artyści: Utamaro Kitagawa,

Hokusai Katsushika,

Hiroshige Utagawa

Wydawca: Kyoto Hanga In, Tokio

Datowanie: lata 50. XX wieku

Wymiary klasera: 21,5 cm x 26,5 cm

Wymiary drzeworytów: 15 cm x 20 cm

Cena wywoławcza: 3000 zł



Tryptyk „Sarushima no dairi kassen no zu” – Bitwa o Małpią Wyspę

Ten majestatyczny tryptyk drzeworytniczy przedstawia rozgrywającą się na wyspie Sarushima (w tłumaczeniu: Małpia Wyspa) scenę bitwy wewnątrz fortyfikacji. Na prawej kwaterze widzimy wojowników w odwrocie, pokonanych przez strzelców, konnicę i piechotę obrońców fortecy, przedstawionych na lewej i środkowej kwaterze tryptyku. Porzucone przez przegranych sztandary z monami japońskich rodów (Itakura-Mokko, Mutsobashi i Hiro) wskazywać mogą na próbę przejęcia władzy. Prawdopodobnie drzeworyt przedstawia scenę z teatru kabuki, odgrywaną na wspomnianej wcześniej wyspie. W 1829 r. (a więc w okresie zbliżonym do powstania tych odbitek) premierę miała bowiem sztuka teatru kabuki o tytule „Kin No Zai Sarushima Dairi”, opisująca próbę zamachu stanu przez Masakado Tairę i Sumitomo Fujiwarę, stłumioną przez siły lojalistów cesarskich pod dowództwem Mitsunaki Tady, Sadamori Tairy i Hidesato Fujiwary. W sztuce tej przywódcy buntu zostali pokonani, a armia lojalistów następnie rozprawiła się z rodzinami i zwolennikami pokonanych generałów. Sarushima to mała wyspa na Oceanie Spokojnym, znajdująca się na zachód od Japonii. W przeszłości Sarushima była wykorzystywana do celów obronnych i miała fortecę, która została zbudowana podczas ery Edo. Powstanie fortecy łączy się z przybyciem niesławnego Mathew Perry'ego wraz z jego Czarnymi Okrętami i zakończeniem ery izolacji Japonii. Co ciekawe, wyspa ta została przez Perry'ego nazwana po tym, jak na niej wylądował, lecz nazwa ta rzecz jasna się nie utrzymała. To wszystko wydarzyło się jednak kilka lat po tym, jak prezentowany tryptyk został opublikowany, mamy więc przywilej patrzenia na dawną Japonię z czasów, w których była ona w ścisłej izolacji, a gdyby nie nieco awanturnicza ekspedycja wspomnianego wcześniej amerykańskiego kapitana, być może nie mielibyśmy w ogóle takiej okazji.

Artysta: Yoshikazu Utagawa
 Tytuł: Sarushima no dairi kassen no zu
 Wydawca: Fujiki
 Datowanie: 1848 r.

Cena wywoławcza: 3500 zł



Tryptyk „Yoshihira Minamoto i 17 wojowników”

Prezentowany tryptyk przedstawia postać historyczną – feudała Yoshihirę Minamoto (1140–1160) – oraz towarzyszących mu 17 wojowników w pełnym rynsztunku.

W górnej części drzeworytów widnieją mony rodu Minamoto.

Yoshihira Minamoto był bushō (dowódcą wojskowym) z okresu Heian i wczesnego okresu Kamakura. Nazywany był też Akugenta i Kamakura aku genta. Był członkiem rodu Minamoto – jednego z dwóch (obok rodu Taira) najpotężniejszych rodów w Japonii w tamtym okresie. Te dwa klany rywalizowały ze sobą o władzę, co doprowadziło do zamieszek ery Heiji w roku 1160.

Jak podaje kronika wojenna „Heiji Monogatari”, gdy nasz bohater miał 15 lat, jego ojciec i wuj popadli w konflikt i stali się rywalami. Wówczas to Yoshihira zaatakował rezydencję wuja i zabił go. Zyskał wtedy miano bushō i przydomek „Kamakura aku genta” (aku znaczy „silny” i „odważny”). Pięć lat później, w roku 1160, na rozkaz ojca Yoshihira zebrał Bandō musha (wojowników ze wschodu Japonii) i wyruszył, by wziąć udział w rebelii. Niestety udało mu się zebrać tylko 17 wojowników, ponieważ większość zainteresowana była wyłącznie własnymi włościami i odmówiła udziału we wspólnej sprawie. Według kroniki wojennej Yoshihira wraz z 17 musha, gdy tylko dotarli na miejsce bitwy, rzucili się szaleńczą szarżą w sam środek liczącej 500 żołnierzy armii klanu Taira i po zacieklej walce udało im się ją przepędzić. Yoshihira ścigał dowódcę wroga – Shigemoriego, temu jednak udało się zbiec i przegrupować wojska, uzupełniając kontyngent. Ponownie stanęli naprzeciwko siebie Minamoto i jego 17 Bandō musha oraz 500 wojowników Shigemoriego i wbrew wszelkim przewidywaniom i tym razem... Minamoto i jego towarzysze broni zwyciężyli!

Artysta: Yoshitora Utagawa (ok.1830-1880)

Wydawca: Yoichi Wakasaya

Datowanie: 1854 r.

Wymiary ramy: 56 cm x 97 cm

Wymiary pojedynczej kwatery: 25 cm x 37 cm

Cena wywoławcza: 3800 zł



Lalka kimekomi ningyō

Słowo kimekomi oznacza technikę dekoracyjną polegającą na tym, że na drewnianej powierzchni tworzy się nacięcia, w które szpatułką wciska się krawędzie materiału pokrywającego przedmiot. W ten sposób uzyskuje się trójwymiarowe mozaiki, w których linie styku są niewidoczne dla oglądającego. Technika znana była już od okresu Heian (794-1192), ale dopiero w XVIII wieku pewien szintoistyczny kapłan z Kioto – w ramach rozrywki – wpadł na to, by wykorzystać ją do tworzenia lalek. Swoje figurki rzeźbił z drewna wierzbowego, a następnie pokrywał materiałem ze skrawków ubrań. Technika kimekomi pozwalała mu otrzymywać lalki, których ubrania trzymały trwały kształt drapowania. Lalki te zwano kamo ningyō, czyli lalki ze świątyni. Ze względu na użyty materiał kamo ningyō były niewielkie, ledwie kilkucentymetrowe. Wkrótce jednak opracowano technikę tworzenia odlewów z tōso (plastycznej masy z trocin i kleju), pozwalającą na tworzenie większych lalek, umożliwiając tym samym masową produkcję. W ten sposób właśnie powstały kimekomi ningyō, które do dziś są jednymi z najbardziej spektakularnych lalek japońskich – ponieważ ich istotą jest wyeksponowanie wspaniałych strojów (np. wielowarstwowych kimon) oraz ruchu. Prezentowana lalka to dziewczynka w różowym, zdobionym ręcznie malowanymi kwiatami kimonie, z pomarańczowo-złotym pasem fukuro obi zwieńczonym z tyłu piękną kokardą. Materiały te pochodzą z fragmentów prawdziwych jedwabnych kimon. Włosy lalki spięto dużą pomarańczową kokardą. Zadbano nawet o zaplecenie lalce dwóch cienkich warkoczyków dla ozdoby. Za pasem zatknięty ma miniaturowy wachlarz (złoty, z motywem liści bambusa). Twarz i dłonie lalki wykonane są z ręcznie malowanej porcelany. Postać stoi na specjalnym stojaku. Lalka jest sygnowana na dołączonej tabliczce. Jak podaje dedykacja umieszczona na odwrocie tabliczki, lalka była prezentem od firmy Kanematsu Industrial Machinery 8. maja 1999 roku.

Autor: nieznanym

Datowanie: lata 70. XX wieku

Sygnowana na dołączonej tabliczce

Wymiary: wysokość 50 cm, szerokość u podstawy 22 cm

Cena wywoławcza: 1300 zł



Samurajskie lalki kokeshi

Kokeshi to tradycyjne drewniane lalki japońskie, które mają długą historię i głęboko zakorzenione znaczenie kulturowe. Wywodzą się z regionu Tōhoku w północnej Japonii. Pojawiły się w japońskiej sztuce ludowej w środkowej części epoki Edo (XVII-XVIII wiek). Według japońskich wierzeń te laleczki mają różne właściwości. Uważa się je za symbole szczęścia, zdrowia i pomyślności. Lalki prezentowane na aukcji stanowią hołd dla tradycji samurajskich, wpisując się w dziedzictwo kulturowe tych szlachetnych wojowników.

1. Bogato zdobiona fakturalnie i malarsko figurka samuraja w tradycyjnym nakryciu głowy. Na tułowiu widać liczne aplikacje symbolizujące inrō oraz miecz; malowana twarz odzwierciedla zacięty i zdeterminowany charakter samuraja. Na kapeluszu lalki wykaligrafowano kilka znaków kanji – niestety nie udało się ich odczytać. Kokeshi wykonana z niewielkim użyciem narzędzi mechanicznych – w przeciwieństwie do laleczek współczesnych wykonywanych masowo, z myślą o turystach.

2. Lalka Masamune Date (1567-1636), tak zwanego „jednookiego smoka” – co ma symbolizować namalowane przymknięte oko lalki. Daimyō Masamune był jednym z potężniejszych feudałów swego czasu, który nie tylko świetnie dowodził wojskiem, lecz także genialnie zarządzał swoimi włościami po okresie wojen i stał się założycielem klanu Sendai. Lalka jest nieco podobna do poprzedniej. Ma nakrycie głowy ozdobione od góry znakami kanji, liczne atrybuty, takie jak miecz oraz inrō, jednakże jej znacznie bardziej wertykalna forma podkreśla, że mamy tu do czynienia z dumnym daimyō, a nie szeregowym samurajem.

Autorzy: nieznani

Datowanie: początek XX wieku

Laleczki są sygnowane

Wymiary lalki 1: wysokość 18 cm, szerokość 15 cm

Wymiary lalki 2: wysokość 33 cm, szerokość 10 cm

Cena wywoławcza: 1500 zł



Musha ningyô – lalka w zbroi samurajskiej

Musha ningyô to tradycyjne japońskie lalki, które przedstawiają bushi: samurajów-wojowników. Nazwę „musha ningyô” można przetłumaczyć jako „lalki przedstawiające wojowników”. Te lalki są znane ze swojej szczegółowej i starannej rzeźby oraz tradycyjnych materiałów użytych do ich produkcji. Jest to podtyp szerszej kategorii lalek, zwanej gogatsu ningyô (w dosłownym tłumaczeniu „lalki majowe”). Lalki tego typu eksponowane są 5 maja, w czasie Święta Chłopców – obecnie oficjalnie przemianowanego na Dzień Dziecka, jednakże w większości japońskich rodzin wciąż tradycyjnie obchodzonego jako Święto Chłopców. Niegdyś święto to nazywało się tango no sekku i stanowiło męski odpowiednik Święta Lalek – hina-matsuri – święta bardzo podobnego w swym charakterze, z tym że przeznaczonego dla dziewczynek, a obchodzonego w dniu 3 marca. Opisywana lalka przedstawia postać wojownika w pełnej zbroi ô-yoroi, w hełmie kabuto, u pasa przytroczonego ma miecz. Ponieważ lalka jest wykonana w przybliżeniu w skali 1:6, a wszystkie wyplecenia zbroi wykonane są ręcznie i z zachowaniem wszystkich zasad dotyczących prawdziwej, pełnowymiarowej zbroi, wykonanie takiej miniatutki musiało być nie lada wyzwaniem. Warto też zwrócić uwagę na bogato zdobiony hełm kabuto z pięknym klejnotem (maedate) w kształcie smoka i rogami kuwagata – obydwie te elementy pokryte są 24-karatowym złotem – podobnie jak na inne, mniejsze detale stroju. Twarz i dłonie wykonane są tradycyjnie z porcelany. Postać siedzi na charakterystycznej skrzyni używanej zazwyczaj do przechowywania zbroi. Detale odwzorowane są tak, aby jak najwierniej oddać wygląd samuraja.

Autor: nieznany

Sygnowane (podpisana na specjalnej tabliczce)

Datowanie: lata 60. XX wieku

Wymiary: wysokość 67 cm, szerokość u podstawy 42 cm

Cena wywoławcza: 1800 zł



Kabuki isho ningyō

Prezentowane przedmioty to dwie oryginalne japońskie lalki Kabuki ishō ningyō. Ishō ningyō, inaczej nazywane lalkami kostiumowymi, stanowią fascynującą i barwną kategorię japońskich lalek. Ich historia sięga początku XVII i XVIII wieku, początkowo skupiając się na wyobrażeniu pięknych kobiet lub aktorów kabuki w ich spektakularnych kostiumach. W późniejszym czasie zakres tematyczny zaczął obejmować też inne postacie. Większa z lalek została zidentyfikowana – to postać księżniczki Yaegaki-hime, trzymającej w dłoni hełm. Księżniczka przedstawiona jest w pięknym srebrnym diademie i w bogato zdobionym, pomarańczowo-złotym kimonie z namalowanymi ręcznie motywami kwiatowymi. Kimono przepasane jest pięknym pasem kaku obi w złoto-czarną kratę. Ręcznie malowana głowa oraz dłonie lalki wykonane są z porcelany. Lalka jest w stanie idealnym, trzymana w szklanej gablocie, otwieranej wyłącznie od święta. Yaegaki-hime to postać z japońskiej mitologii i literatury ludowej. Jej historia jest często uważana za symbol wierności i oddania. Księżniczka jest bohaterką dramatu pięcioaktowego zwanego „Honchō Nijūshikō, dwadzieścia cztery wzory pobożności”. Ten historyczny dramat został po raz pierwszy wystawiony w 1766 roku jako spektakl w teatrze lalek bunraku, znanym również jako ningyō-jōruri. Później dramat ten szybko stał się źródłem licznych adaptacji w teatrze kabuki.

Dramat rozgrywa się w japońskiej epoce Sengoku-jidai, czyli okresie wojen domowych w Japonii, trwającym od 1467 do 1573 roku. Skomplikowana fabuła sztuki rozpoczyna się w 1550 roku od zamachu na Yoshiharu Ashikagą, szoguna w Kioto. W tamtym czasie toczyły się walki między dwoma wodzami, Shingenem Takedą i Kenshinem Uesugi. Stoczyli oni pięć znaczących bitew znanych jako bitwy na równinie Kawanakajima. Ich nienawiść osiągnęła apogeum, gdy Takeda ukradł Uesugiemu cenny hełm pobłogosławiony przez bogów. Wierzono, że samuraj noszący ten hełm zawsze wygrywa, a sam hełm miał zdolność przyzywania kitsune, czyli posłańców boga w postaci lisów, by chronili jego właściciela. W finale sztuki księżniczka Yaegaki-hime z rzeźbionym hełmem w dłoni wyrusza w pościg za swoim ukochanym Katsuyorim przez zamrznięte jezioro i frunie w jego stronę. Dzięki jej interwencji Katsuyori zostaje ocalony, a Takeda i Uesugi zawierają pokój. Księżniczka Yaegaki i Katsuyori pobierają się i żyją długo i szczęśliwie. Ponadto w tej pozycji aukcyjnej znajduje się również miniaturowa lalka kabuki ningyō z bębenkiem kakko w dłoni. Jest ręcznie wykonana z ceramiki i jedwabiu z pięknie oddanymi detalami. Figurka w drewniano-szklanej gablotce. Wszystko w stanie oryginalnym, gablotka nie otwierana.

Warto tu wspomnieć, że wykonanie miniatutki często wymaga dużo większego kunsztu, precyzji i wprawy niż stworzenie pełnowymiarowej lalki.

Autorzy: nieznani

Datowanie: lata 50. XX wieku

Większa lalka sygnowana na dołączonej tabliczce, mniejsza niesygnowana

Wymiary gabloty większej: 54 x 33 x 28 cm, wymiary mniejszej: 10,5 x 7 x 5 cm

Cena wywoławcza: 2400 zł



Miniaturowa zbroja samurajska

Ta piękna miniaturowa zbroja samurajska została wykonana ręcznie z wielką dbałością o szczegóły. Choć jest znacznie mniejsza niż pełnowymiarowa zbroja, jest wyposażona we wszystkie tradycyjne jej elementy: hełm kabuto, pancerz do, nagolenniki, naramienniki, maska menpō, a nawet specjalne buty. Nie zabrakło również drewnianego stojaka ekspozycyjnego oraz lakowanej i udekorowanej złotymi zdobieniami skrzynki do przechowywania zbroi.

Na szczycie hełmu znajduje się klejnot (maedate) w kształcie smoka oraz rogi kuwagata – oba te elementy pokryte są 24-karatowym złotem. Boki hełmu ozdobione są pozłaczanymi kwiatami. Jest też maska i ochraniacz gardła (menpō). Kolejnym elementem zbroi są ochraniacze ramion (sode), składające się z metalowych płyt zwieńczonych u dołu ozdobą w kształcie kwiatów chryzantemy (symbol władzy cesarskiej). Rękawy zbroi (kote) wykonane są z zielonej, jedwabnej podszewki ze złocnymi płytkami metalowymi z wykorzystaniem kolczugi, co było bardzo powszechnym rozwiązaniem na rękawach od XVI wieku. Główny pancerz (do) również składa się z metalowych płyt ozdobionych u dołu, podobnie jak sode, kwiatami chryzantemy. Pancerz przepasany jest jedwabnym pasem obi. Poniżej pancerza znajdują się ochraniacze ud (haidate), składające się z dwóch paneli skórzanych połączonych paskiem z zielonkawego, zdobionego motywami florystycznymi jedwabiu; na panelach znajduje się kolczuga oraz małe płytki – na środku każdej z nich jest pozłacana rozeta. Wszystkie wyplecenia zbroi wykonane są ręcznie i z zachowaniem wszelkich zasad dotyczących prawdziwej, pełnowymiarowej zbroi, co musiało stanowić nie lada wyzwanie w procesie tworzenia. Nagolenniki (suneate) są ozdobione ważkami (symbolem szczęścia) oraz bawełnianymi paskami, które w pełnowymiarowej zbroi wiązałyby ochraniacz do nogi; wystająca część u góry ochraniacza chronić miałyby kolano i udo.

Ostatnim elementem tego zestawu zbroi są buty (tsuranuki) wykończone futrem niedźwiedzia i skórzanymi paskami; futro niedźwiedzia było symbolem siły wojownika. Zbroje tego typu stanowią niezwyklej ozdobę domu czy też biura. Tradycyjnie też, podobnie jak musha ningyō, bywają ekspozowane 5 maja – w czasie Święta Chłopców.

Autor: nieznany

Datowanie: lata 60. XX wieku

Sygnowana na dołączonej tabliczce

Wymiary: wysokość zbroi ok. 75 cm,
wymiary skrzynki 35 x 42 cm

Cena wywoławcza: 1700 zł



NŌ MEN – MASKI TEATRU NŌ

Men znaczy po japońsku „maska”, natomiast nō to najstarszy japoński teatr muzyczny. Powstał w XIV wieku i to z tego czasu pochodzą pierwsze maski. Wykonane były z różnych materiałów – drewna, ceramiki oraz papier mâché. Były używane nie tylko w teatrze nō, ale również w teatrze kyōgen, oraz do tańca kagura shintō. Od okresu Muromachi aż po wczesne Edo, mimo że maski były używane na festynach, jarmarkach i festiwalach, to teatr nō mogli oglądać wyłącznie samurajowie. Upowszechnienie się tej sztuki spowodowało, że później w okresie Edo zezwolono również zwykłym ludziom na oglądanie tego typu przedstawień. Japońskie maski teatru nō to cenne przedmioty kolekcjonerskie, które w Japonii często służą jako element wystroju wnętrza.

56

Trzy kobiece maski ko-omote

Przedmiotem aukcyjnym są trzy niezwyklej urody maski kobiece używane w teatrze nō. Maski takie nazywane są ko-omote (dosłownie „mała twarz”) i były używane do ról głównych lub drugoplanowych. Przedstawiają różne postacie żeńskie, w tym młode kobiety, szlachetne damy i istoty nadprzyrodzone.

Dwie maski wykonane są z drewna, a rzemieślnik, zamiast pokrywać je białą farbą, co miało naśladować tradycyjny makijaż, wykorzystał naturalny kolor drewna. W partii karnacji prześwituje rysunek słoju drewna, co pięknie harmoniuje z samą formą rzeźby. Jedna z drewnianych masek jest sygnowana. W komplecie jest też maska wykonana z ceramiki – również sygnowana. Ta już pokryta jest w znacznej mierze białym szkliwem. Co ciekawe, wszystkie trzy maski mają czernione zęby, co było szeroko stosowaną wśród kobiet praktyką estetyczną w okresie Edo.

Autorzy: nieznani

Dwie z masek sygnowane, jedna niesygnowana

Datowanie: lata 50.XX wieku

Wysokość: wszystkie około 22 cm

Szerokość: wszystkie 13,5 cm

Cena wywoławcza: 3000 zł



Dwie żeliwne maski teatru nō

Ta pozycja aukcyjna obejmuje dwie maski wykonane z żeliwa. Pierwsza z nich to maska nazywana hannya – symbolizuje ona kobiecą duszę, która stała się demonem z powodu obsesyjnej zazdrości. Znane są tylko dwie sztuki, w których używano tego typu masek – „Aoi no Ue” oraz „Dōjōji”. Hannya ze względu na swój dość przerażający wygląd, a także dużą popularność tych dwóch sztuk jest jednym z najbardziej rozpoznawalnych motywów w kulturze Japonii. Twarz odzwierciedla zarówno determinację w dążeniu do zemsty, wściekłość, jak i rozpacz, smutek i obłęd, ukazując w ten sposób złożoność ludzkich emocji. Maski są sygnowane na odwrocie.

Druga z masek przedstawia demona tengu w jego antropomorficznej formie – nie ma dzioba, tylko nadnaturalnie długi nos. Tengy to istoty lub duchy z japońskiej mitologii i folkloru. Są one przedstawiane jako ptasi ludzie, często z cechami ptaków, takimi jak długie nosy lub dzioby i skrzydła. Tengy są znane jako istoty złośliwe, ale jednocześnie mają zdolności magiczne i często bywają przedstawiane jako nauczyciele duchowi lub strażnicy świątyń buddyjskich. W japońskim folklorze istnieją różne wersje tengy, w tym tengy yamabushi (tengy wojowników górskich) i tengy karasu (tengy kruków), z różnymi cechami charakterystycznymi w zależności od regionu i opowieści.

Tengy często pojawiają się w japońskich opowieściach, teatrze nō i kabuki oraz innych elementach kultury japońskiej.

Autorzy nieznani

Maska hannya sygnowana, maska tengy niesygnowana

Datowanie: lata 60. XX wieku

Wymiary maski hannya: wysokość 19,5 cm, szerokość 14,5 cm

Wymiary maski tengy: wysokość 20 cm, szerokość 16 cm

Cena wywoławcza: 4200 zł



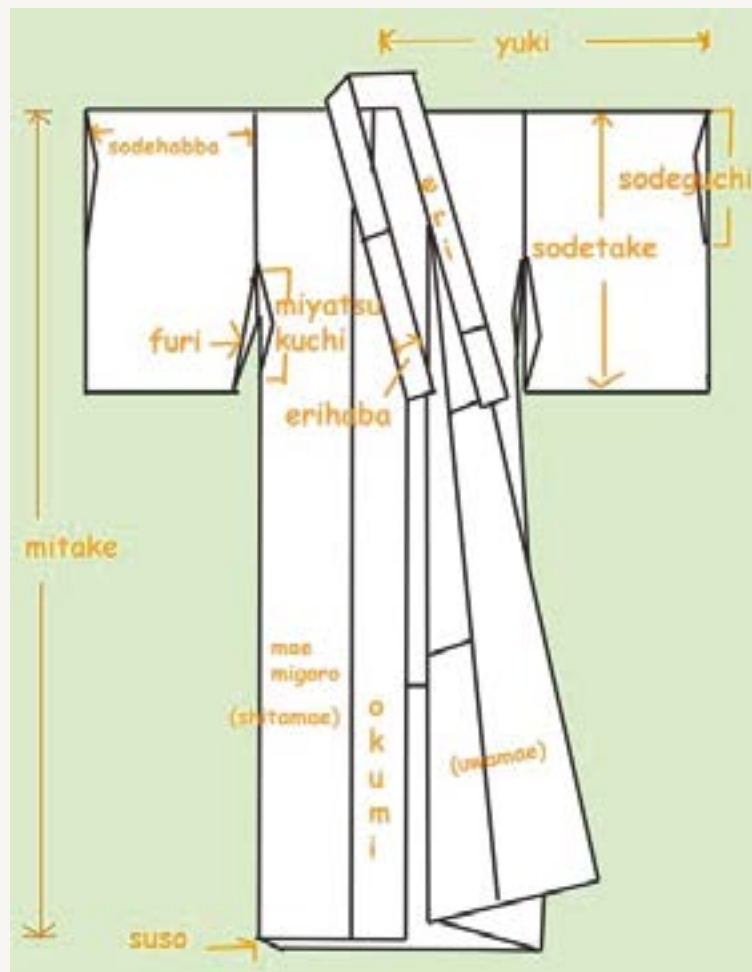
KIMONA JAPOŃSKIE I INNE ELEMENTY UBIORU

Poniższy wstęp do pozycji aukcyjnych będących tradycyjną japońską odzieżą ma służyć wprowadzeniu Państwa w ten temat i przybliżenia zarówno tego, czym są japońskie kimona, jak i na co należy zwrócić uwagę, jeśli Państwa zainteresują.

Termin „kimono” używany od czasów Edo oznacza dosłownie „rzecz do noszenia”, czyli po prostu ubranie (ki – od czasownika kiru „wkładać, nosić”; mono – rzecz). Jest zazwyczaj używany dla określenia tradycyjnego ubioru japońskiego. Termin ten jest także używany wymiennie z terminem „ubiór rodzimy” (wafuku) – dla określenia japońskiego ubioru narodowego różnego od ubioru w stylu zachodnim (yofuku).

Wbrew popularnym wyobrażeniom na temat Japonii współcześnie Japończycy noszą na co dzień raczej stroje w stylu zachodnim; kimono stało się ubiorem ceremonialnym, zakładanym na specjalne okazje. Wbrew powszechnej opinii kimono nie są jednego rozmiaru i szyje się je na wymiar, jednakże stereotyp ten wziął się stąd, iż poza rozpiętością ramion ubiór ten można dopasować do figury i wzrostu dzięki zaszewkom i fałdom materiału lub w ostateczności rozpruć i zszyć z uwzględnieniem wymiarów nowego właściciela. Wszystkie kimono szyte są z jednej beli tkaniny. Poniższe kimono są tradycyjnymi, ręcznie szytymi i haftowanymi przedmiotami. Często są sygnowane, podobnie jak inne elementy ubioru.

Na poniższym schemacie widać poszczególne wymiary kimono wraz z ich nazwami.



Typy kimono różnią się przeznaczeniem, wymową symboliczną oraz zastosowaniem. Ponieważ istnieje bardzo wiele różnorodnych podtypów tego rodzaju ubioru, wymieniono tu wyłącznie te, z którymi spotykają się Państwo, czytając opisy tegorocznych pozycji aukcyjnych.

– Kurotomesode: kimono czarne, zdobione poniżej talii. Często nosi je na ślubie matka panny młodej lub pana młodego. Zwykle na rękawach, piersi i plecach wydrukowane jest pięć kamonów (herbów rodzinnych).

– Hōmongi: dosłownie „ubiór wizytowy”. Charakterystyczne dla tego rodzaju kimono są wzory na ramionach, szwach i rękawach. Co do rangi uroczystości plasuje się nieco wyżej niż podobne tsukesage. Hōmongi mogą nosić zarówno panny, jak i mężatki. Na ślubach i weselach często zakładają je przyjaciele panny młodej. Można w nim też pójść na formalne przyjęcie.

– Kimono męskie: w odróżnieniu od ubioru kobiecego stroje męskie są znacznie prostsze. Różnią się od siebie głównie tkaniną i wzorami. Typowy ubiór męski jest stonowany, w ciemnych kolorach o różnych odcieniach: czerni, szarości, brązu, granatu. Niektóre stroje zdobią delikatne wzory. Najbardziej uroczyste kimono męskie jest całkowicie czarne. Noszona do niego bielizna i dodatki powinny być białe. Prawie każde kimono można uczynić bardziej uroczystym, zakładając do niego hakamę lub haori. Haori męskie jest zazwyczaj krótsze od damskiego.

– Hakama – przeważnie rodzaj podzielonej spódnicy lub szerokich spodni; wyjątek stanowią hakamy typu andon – są one rodzajem hakamy wizytowej, która nie ma podzielonych nogawek (noszonej zarówno przez kobiety, jak i mężczyzn). W dawnych czasach hakamy nosili głównie mężczyźni; jedyny wyjątek stanowiły onna-bugeisha – kobiety-wojowniczkini. Hakamę nosi się także, ćwicząc sztuki walki, takie jak: kendō, aikido czy kyūdō (łucznicstwo). Hakama jest plisowana, ma koshi-ita (sztywną lub wyłożoną miękkim materiałem podkładkę w niższej części pleców), himo (długie pasma płótna, owinięte wokół talii oraz obi).

– Haori – płaszcz do kimono sięgający bioder lub ud; sprawia, że strój staje się bardziej uroczysty. Haori dawniej nosili głównie mężczyźni. Obecnie noszą je także kobiety, choć damskie haori są zwykle nieco dłuższe. Każde haori ma haori himo – często ozdobione frędzlami, sznurowe zapięcie do haori. Kolorem najbardziej uroczystym dla haori himo jest biały.

– Obi – japoński odpowiednik szarfki lub pasa używany do kimono. Obi nosi się w różny sposób, zależnie od okazji. Kobiece obi są bardziej ozdobne i znacznie szersze. Pośród prezentowanych tu pasów obi znajdują się kaku obi (szeroki pas męski, używany również do tradycyjnych sztuk walki, zwykle węższy i o wiele mniej ozdobny od tradycyjnego damskiego pasa), fukuro obi (szeroki pas damski, zwykle bogato zdobiony, haftowany i nierzadko sygnowany) i nagoya obi (w części opasującej talię zszyty na pół, dawniej noszony na co dzień, obecnie raczej do kimono wizytowych).

– Obijime – sznurek jedwabny służący do ozdobnego przewiązania na pasie obi, spięty zwykle za pomocą spinki obidame.

– Keikogi lub dōgi – ubranie treningowe składające się z bluzy i spodni, stosowane w większości japońskich sportów walki. W szermierce nazwą keikogi nazywa się górną część ubioru treningowego. Stosowane jest w wielu różnych kolorach.

– Shitagi – specjalny podkoszulek z cienkiego płótna bawełnianego do zakładania zarówno pod ubiór treningowy keikogi, jak i kimono.

Damskie kimono z motywem żurawi wraz z akcesoriami

Klasyczne damskie kimono typu kurosode jest jednym z najczęściej spotykanych rodzajów kimona damskiego i uchodzi za najbardziej sztywne. Jego nazwa pochodzi od dominującego czarnego koloru jedwabiu, ale charakterystyczną cechą tych kimono jest również to, że mają przepiękne malowane lub haftowane zdobienia w dolnej i tylnej części. Poniżej opisano dokładnie części tego stroju, pochodzącego z okresu Shōwa.

1. Kimono jest wykonane z wysokiej klasy jedwabiu. Na rękawach i karku znajdują się ozdobne mony klanu Oda. Na dole kimona można podziwiać przepiękny haft z dwoma smukłymi, dostojnymi żurawiami. Częściowo wyhaftowane wypukłe, z użyciem srebrnej i złotej nici. Podszewka wykonana jest tradycyjnie, z białego jedwabiu. Kimono jest sygnowane. Wymiary: mitake (długość kimono) 160 cm, sodehabba (długość rękawa) 33 cm, sodetake (szerokość rękawa) 46 cm. Stan idealny.
2. Pas obi wykonany z czystego jedwabiu, złoty, ze srebrnymi wstawkami, haftowany w motyw żurawi na całej długości i obustronnie. Typ maru obi. Stan bardzo dobry.
3. Taśma obijime (którą dodatkowo obwiązuje się pas obi) tkana ręcznie, bawełniana z domieszką jedwabiu. W kolorze różowo-zielonym (z przejściem tonalnym).
4. Spinka obidame z motywem wachlarza, różowa, częściowo ozdobiona macicą perłową, datowana na okres Meiji.
5. Kushi i kanzashi – grzebień i szpila do włosów, wykonane z drewna, w kolorze różowym, zdobione macicą perłową.
6. Podkoszulek shitagi – rozmiar standardowy, biała bawełna.

Cena wywoławcza: 2300 zł



Damskie kimono z motywem księżniczki

Klasyczne damskie kimono typu kurosode z motywem księżniczki ubranej w tradycyjne, ceremonialne, dwunastowarstwowe kimono. Oryginalność tego stroju polega na tym, że mamy tutaj poniekąd kimono z motywem kimona.

1. Kimono wykonane z wysokiej klasy jedwabiu, na którego rękawach i karku znajdują się ozdobne mony Ageha-no chō (motyl prostujący skrzydła). Z przodu kimona możemy podziwiać piękną, wypukłą aplikację przedstawiającą siedzącą postać księżniczki. Jest ona do nas zwrócona tyłem, tak że nie widać jej twarzy, dlatego na pierwszy rzut oka trudno nawet zauważyć jej obecność. W dłoni trzyma wachlarz. Z tyłu kimona widzimy tę samą postać, która zasłoniła wspomnianym już wcześniej wachlarzem twarz, także zarówno z przodu, jak i z tyłu kimona twarz tajemniczej księżniczki jest zasłonięta. Większą część dekoracji stanowi wspomniane wcześniej ceremonialne kimono księżniczki, na którym można rozpoznać rozmaite tradycyjne motywy zdobnicze: chryzantemy, żurawie, feniksy.
2. Pas obi jedwabny, w typie fukuro obi, z tą samą postacią co na kimonie. Umiejscowiona jest ona na werandzie domu, a cały pasa ozdobiony jest kwiatami wiśni, paulowni, chryzantemami i irysami, które mają symbolizować ogród. Pas w dużym stopniu pokryty jest złotem, co potwierdza dołączony certyfikat jakości wydany 3 lutego 1989 roku przez Kyoto Institute of Science. Rewers pasa wykonany z pomarańczowego jedwabiu. Pas jest sygnowany.
3. Taśma obijime (którą dodatkowo obwiązuje się pas obi) – ręcznie tkana, bawełniana, z domieszką jedwabiu, z przejściem tonalnym od różu do zieleni z haftowaną falą.
4. Spinka obidame owalna, wykonana z pomarańczowego agatu.
5. Podkoszulek shitagi – rozmiar standardowy, biała bawełna.
6. Kushi i kanzashi – grzebień i szpila do włosów, wykonane z drewna, w kolorze różowym, zdobione macią perłową. Przedmioty w oryginalnym pudełku.

Cena wywoławcza: 2800 zł



Pas obi z motywem wachlarzy wykonany ze złota i platyny

Ten przepiękny pas wykonany jest według wszystkich tradycyjnych prawideł i z oryginalnych materiałów użytych w epoce. Jest to tzw. kopia technologiczna pasa znajdującego się w Muzeum Sztuki Tokugawa, które jest jednym z trzech najstarszych prywatnych muzeów w Japonii. Co ciekawe, jego zbiory nie ucierpiały podczas wojny. Pas jest bogato zdobiony. Wyhaftowane są na nim wachlarze chūkei tradycyjnie używane w teatrze nō przedmioty, których obszerną kolekcję posiada wspomniane wyżej muzeum. Każdy z wachlarzy przedstawionych na pasie jest inny. Zostały one wyhaftowane złotą i platynową nicią, co potwierdza dołączona do przedmiotu techniczna analiza jakości wykonana na podstawie pobranych próbek w spektrometrze masowym.

Do pasa dołączony jest certyfikat wydany przez Muzeum Sztuki Tokugawa, poświadczający autentyczność technik użytych do wykonania obiektu oraz objaśniający historię motywu przewodniego i to, jak łączy się on z kolekcją akcesoriów wykorzystywanych podczas przedstawień w teatrze nō będących w zbiorach tego muzeum.

W komplecie znajduje się również oryginalna broszura z Muzeum Sztuki Tokugawa ze zdjęciami z wystawy wachlarzy, podczas której można było podziwiać ten pas.

Warto tu wspomnieć, że oryginał nie był eksponowany, a podobnych kopii wykonano zaledwie kilka – ze względu na koszt materiałowy oraz umiejętności i czas potrzebne do ich wykonania.

Cena wywoławcza: 1700 zł



Męskie kimono z hakamą i haori

W dawnych czasach w Japonii, a trochę rzadziej obecnie, odpowiednikiem trzyczęściowego garnituru było męskie kimono, haorii oraz hakama – oczywiście wyposażone również w tradycyjny pas kaku obi i podkoszulek shitaki.

W zależności od tego, czy w podobnym zestawie znajdowało się kimono, czy po prostu mniej odświętne, acz bardziej praktyczne keikogi, mieliśmy do czynienia z formalnym lub codziennym samurajskim strojem. Ta pozycja aukcyjna zawiera właśnie bardziej odświętny, formalny ubiór. Poniżej opisano poszczególne elementy stroju.

1. Kimono męskie, wykonane z wysokiej klasy jedwabiu, koloru niebieskiego, ozdobione monami klanu Oda. Podszewka wykonana tradycyjnie z białego jedwabiu, podobnie jak kołnierzyk. Wymiary: mitake (długość kimona) 142 cm, sodehaba (długość rękawa) 38cm, sodetake (szerokość rękawa) 51 cm. Stan idealny.
2. Haori męskie, wykonane z jedwabiu, analogicznie ozdobione wyłącznie monami klanu Oda. Podszewka jedwabna, w kolorze białym. Spinka haori himo w formie brązowego koralika wykonanego z polerowanego agatu, przez który przechodzi niebieska, jedwabna plecionka. W oryginalnym pudełku z drewna paulowni (nieco uszkodzonym, ponieważ przedmiot pochodzi co najmniej z epoki Meiji). Wymiary haori: mitake 91 cm, sodehaba 40 cm, sodetake 51 cm.
3. Shitagi (podkoszulek) wykonany z niebieskiego jedwabiu, z nieco ciemniejszym kołnierzykiem. Ozdobiony malunkiem przedstawiającym procesję niosącą lektykę, zapewne z jakimś wysoko urodzonym samurajem, w otoczeniu obstawy i z górą Fuji oraz sosnowym lasem w tle.
4. Pas kaku obi bawełniany, z domieszką jedwabiu, w kolorze fioletowym, w kratkę, z ozdobnym ornamentem.
5. Hakama niebieska, tkana w motyw meandru, wykonana z bawełny z domieszką jedwabiu, bogato haftowana w dwa typy złotych i srebrnych monów: kwiaty wiśni (sakura) oraz romb z kwiatu (hanabishi). Długość 83 cm.

Cena wywoławcza: 2500 zł





Zestaw ubrań do szermierki

Ta pozycja aukcyjna obejmuje zestaw ubrań do tradycyjnej szermierki samurajskiej, którego można również używać jako ubrania codziennego. Taki zestaw może być używany zarówno przez kobiety, jak i przez mężczyzn. Obejmuje keikogi, czyli uproszczoną wersję kimona o wąskich rękawach, dostosowaną do tego, żeby dynamicznie się poruszać, hakamę typu umanoribakama, czyli tzw. hakamę spodniową, umożliwiającą w razie czego jazdę konno oraz bieg, pas obi, podkoszulek shitagi oraz na wypadek niepogody – haori, czyli kurtkę. Zestaw ten, w przeciwieństwie do formalnego damskiego czy męskiego kimona, nie krępuje ruchów. Jest to strój nieco mniej wykwintny, ale zdecydowanie bardziej praktyczny. Poniżej opisano poszczególne części stroju.

1. Keikogi proste, bawełniane, w typie shiro musashi – z wąskimi rękawami sięgającymi nie dalej niż do połowy przedramienia. Wymiary: mitake (długość keikogi) 86 cm, sodehaba (długość rękawa) 33 cm, sodetake (szerokość rękawa) 25 cm.
2. Haori wykonane z wysokiej klasy zielonego jedwabiu, ozdobione złotym monem tachi omadaka (stojąca strzałka wodna). Kurtkę haori w razie niepogody można narzucić na keikogi albo ewentualnie założyć bezpośrednio na shitagi, którego czasem zastępczo używa się zamiast keikogi. Wymiary: mijake 78 cm, sodehaba 35 cm, sodetake 45 cm.
3. Shitagi szarozielone, jedwabne, z wymalowanym i częściowo haftowanym motywem orła na skalistym wybrzeżu.
4. Pas obi bawełniany, z domieszką jedwabiu, tkany ręcznie w złoto-granatową kratkę.
5. Hakama tkana z bawełny z domieszką jedwabiu, haftowana złotą nicią, ozdobiona motywem goshoguruma (koło wozu cesarskiego) oraz hanabishi wpisanego w romb (romb z kwiatu). Długość hakamy 83 cm. Warto tu nadmienić, że hakama powinna się kończyć powyżej kostki, a w przypadku treningu może nawet trochę wyżej, tak aby nie było możliwości nadeptnięcia nogawki.

Cena wywoławcza: 2000 zł



Pojemnik na herbatę z kory wiśni

Jest to tradycyjny wyrób z kory wiśni pochodzący z manufaktury Fujiki Denshiro Shoten, która od siedmiu pokoleń zajmuje się tym rzemiosłem (została założona w 1851 roku). Wyroby te powstają przez zdjęcie kory z wiśni, a następnie jej długotrwałe polerowanie i impregnację lakierem. Stosuje się też różnego rodzaju aplikacje i inkrustacje z innych materiałów, takich jak korek czy macica perłowa.

Ten pojemnik w całości, wraz z wnętrzem, wykonany jest z kory wiśni. Jest idealnie spasowany. Całość jest w kolorze ciemnobrązowym wpadającym w czerwień z pięknie komponującymi się jasnymi przebarwieniami wynikającymi ze struktury kory. Pudełko ozdobione jest motywem kwiatów wiśni i liści japońskiego klonu (momiji). Niektóre z kwiatów wykonane są z macicy perłowej.

Autor: manufaktura Denshiro

Datowanie: współczesne

Niesygnowany

Wymiary: wysokość 11 cm, szerokość 6,5 cm, obwód 23 cm

W oryginalnym opakowaniu.

Cena wywoławcza: 800 zł



Zestaw pojemników na herbatę z kory wiśni

Prezentowane przedmioty służą do przechowywania herbaty. Są to tradycyjne wyroby z kory wiśni manufaktury Fujiki Denshiro Shoten, która zajmuje się tym rzemiosłem od siedmiu pokoleń (została założona w 1851 roku). Wyroby te powstają przez zdjęcie i długotrwałe polerowanie oraz impregnację lakierem kory wiśni.

Stosuje się też różnego rodzaju aplikacje i inkrustacje z innych materiałów, takich jak korek czy macica perłowa. Pierwszy z pojemników wykonany jest częściowo z korka i ma blaszane wnętrze. Elementy spasowane są idealnie. Na części z korkiem ma aplikację z motywem kwiatów wiśni (sakura). Przedmiot jest w oryginalnym opakowaniu. Drugi pojemnik jest w całości wykonany z kory drzewa wiśni. Ma inkrustacje i aplikację z drewna i macicy perłowej z motywem kwiatów wiśni. Całość jest w kolorze ciemnobrązowym wpadającym w czerwień z pięknie komponującymi się jasnymi przebarwieniami wynikającymi ze struktury kory. Przedmiot jest w oryginalnym opakowaniu.

Autor: manufaktura Denshiro

Datowanie: współczesne

Niesygnowane

Wymiary: wysokość 11 cm, szerokość 6,5 cm, obwód 23 cm

W oryginalnym opakowaniu.

Cena wywoławcza: 1600 zł



KAKEMONO

Kakemono to zwój, na którym widnieje rysunek, malowidło lub kaligrafia. Samo słowo oznacza dosłownie „rzecz do wieszania na ścianie”. W dawnych czasach była to bowiem praktycznie jedyna rzecz, którą dekorowano ściany. Najczęstszym miejscem ekspozycji kakemono była specjalna wnęka – tokonoma. Tematyka mogła być różna: portrety, martwe natury, elementy uzbrojenia, postacie, pejzaże – praktycznie wszystko. Zdarzało się, że w zwoje kakemono wklejano odbitki ukiyo-e. Czasem malowane były na jedwabiu, innym razem na papierze ryżowym.

65

Kakemono wiszące – monochromatyczny pejzaż górski

Kakemono wiszące – pejzaż górski

Japońskie kakemono przedstawiające piękny, monochromatyczny pejzaż górski malowany tuszem na jedwabiu. Na pierwszym planie widać rzekę, most i samotnego wędrowca, zmierzającego w stronę dwóch chatek stojących na skraju lasu. W tle widać odległe góry za mgłą. Stan idealny. Zwój powstał w okresie Shōwa. W komplecie jest oryginalne, sygnowane pudełko z paulowni.

Autor: nieznany

Sygnowane

Datowanie: lata 60.-70. XX wieku

Wymiary: 187,5 cm x 53,5 cm,

wymiary malunku: 105 cm x 40,5 cm

Wymiary pudełka: 63 cm x 8 cm x 7,5 cm

Cena wywoławcza: 1200 zł



Kakemono – ptaki na jarzębinie

Ten zwój kakemono, przedstawiający dwa ptaki na gałęziach jarzębin, jest prawdziwym dziełem sztuki. Drzewo, na którym odpoczywa para ptaków, nie ma już liści, jednak piękna, głęboka czerwień jarzębin tworzy satysfakcjonujący kontrast i stanowi wyrazisty akcent, wyróżniając się wśród stonowanej kolorystyki reszty scenerii. Całość została stworzona za pomocą techniki tuszu na delikatnym papierze. Kakemono w oryginalnym, sygnowanym pudełku z paulowni.

Artysta: nieznany

Sygnowane zarówno pudełko, jak i zwój

Datowanie: lata 60. XX wieku

Wymiary zwoju: 202,5 cm x 31 cm, wymiary malunku: 129,5 cm x 27 cm,

wymiary pudełka: 39 cm x 9,5 cm x 7 cm.

Cena wywoławcza: 1000 zł



Zestaw trzech zwojów kakemono

Ten ekskluzywny zestaw zawiera trzy zwoje kakemono – jeden większy i dwa mniejsze. Do zestawu dołączone jest oryginalne, sygnowane pudełko z drewna paulowni, ze specjalnymi przegródkami na każdy ze zwojów. Wszystkie zwoje są sygnowane – niestety sygnatury nie udało się odczytać.

Największy w tym zestawie zwój kakemono przedstawia wschodzące słońce, które unosi się nad horyzontem. Jego pierwsze promienie rozświetlają pomarańczowymi blaskami lekko zachmurzone, jasnoblękitne niebo, malując na nim delikatne odcienie błękitu. W zestawie są również dwa mniejsze zwoje. Pierwszy z nich przedstawia liście bambusa naprzeciwko kwitnącej gałęzi wiśni, drugi – kwitnącą wiśnię naprzeciw sosny. Jest to spotkanie dwóch kontrastów współtworzących świat natury. Kwiaty wiśni, symbolizujące naturalne piękno, subtelność i delikatność, harmonizują z bujnym bambusem – symbolem siły, odporności i wierności. Sosna jest również znakiem siły i trwałości, a także nieustępliwego pokonywania słabości. To spotkanie tak odmiennych elementów w jednym obrazie przypomina nam o harmonii i równowadze.

Tutaj siła i delikatność,
to, co ulotne, i to, co trwałe, jak yin i yang spletają się w jedno, tworząc niezwykłą równowagę i piękno.

Autor: nieznanym

Zarówno pudełko, jak i wszystkie zwoje sygnowane tą samą sygnaturą

Datowanie: lata 70. XX wieku

Wymiary: większe kakemono 177 x 53,5 cm; wymiary malunku 101 x 40,5 cm

Wymiary mniejszych zwojów 177 x 24 cm; wymiary malunku 101x18 cm

Pudełko: 62,5 x 15 x 7 cm

Cena wywoławcza: 2500 zł



Zwój kakemono – żuraw z młodymi

Ten wyjątkowy, pełen barw zwój kakemono przedstawia nam uroczy pejzaż, na którym żurawia mama troszczy się o trójkę swoich młodych piskląt w gnieździe ukrytym w gałęziach sosny. Ptaki wkomponowują się w naturalne otoczenie, tworząc obraz harmonii świata przyrody. Żurawie, będące symbolem szczęścia, nadziei i odrodzenia, oddają hołd pięknu wiosny i wiecznemu cyklowi życia. To dzieło sztuki przypomina nam o delikatności i spokoju, które możemy znaleźć w naturze oraz w samych sobie. Kakemono zostało namalowane na jedwabiu. Zwój w oryginalnym pudełku z drewna paulowni (sygnowanego), dodatkowo zabezpieczony drugim drewnianym, lakowanym i sygnowanym opakowaniem.

Autor: nieznany

Sygnowane zarówno pudełko, jak i zwój

Datowanie: lata 70. XX wieku

Wymiary kakemono: 150 cm x 66,5 cm, wymiary malunku: 48 cm x 51 cm,

pudełko wewnętrzne: 75 x 9 x 9,5 cm,

pudełko zewnętrzne: 77,5 x 11 x 11,5 cm

Cena wywoławcza: 3200 zł



Inrō z okresu Edo

Inrō to tradycyjny japoński przedmiot noszony na pasie obi jako rodzaj pudełka pełniącego funkcję portfela, pigularza lub po prostu etui. Służył do przechowywania osobistych przedmiotów, takich jak pieczęcie, lekarstwa, zapałki, monety i inne małe przedmioty. Prawdopodobnie pierwsze takie pojemniki trafiły do Japonii z Chin w XV wieku i służyły do przechowywania imiennej pieczętki, którą sygnowano większość formalnych dokumentów, na co ma wskazywać pochodzenie słowa inrō (in znaczy „pieczętka, stempel” a ro „pudełko, pojemnik”).

Inrō składa się z kilku pojemników, które są spięte razem za pomocą sznurka lub łańcuszka. Na zewnątrz inrō często były ozdabiane rzeźbieniami, malowidłami lakierowanymi, technikami maki-e (zdobienie lakierem), werniksowaniem i innymi technikami zdobniczymi. Każde inrō ma również specjalny, okrągły ciężarek ojime na jednym końcu sznura oraz netsuke na drugim jego końcu (w tym katalogu aukcyjnym znajdują Państwo również informację o tym, czym jest netsuke).

Inrō były szczególnie popularne w Japonii w okresie Edo (1603-1868) i były elementem tradycyjnego stroju kimono. Były zarówno praktyczne, umożliwiając przenoszenie różnych przedmiotów osobistych, jak i artystyczne, stanowiąc płótno dla wyrafinowanych dekoracji. Inrō były ponadto noszone jako oznaka statusu społecznego, a zarazem jako element wyrażenia własnego stylu.

Ponieważ inrō były wykonywane przez różnych rzemieślników, były różnorodne pod względem stylu, materiałów i wzornictwa. W zasadzie od samego początku przedmioty te były obiektami kolekcjonerskimi i przez ich reprezentatywną funkcję, w przeciwieństwie do antyków takich jak drzeworyty ukiyo-e (które latami czekały na należną im nobilitację i zachwyty), inrō zawsze były bardzo wysoko cenionymi przedmiotami. Prezentowany przedmiot to piękne inrō z epoki Edo. Jest ono stosunkowo sporych rozmiarów jak na pudełko tego typu. Ma 9 cm wysokości i około 5 cm szerokości. Dzielone jest na 5 przegródek. Ma sprawne sznurowanie wraz z koralikiem ojime wykonanym z polerowanego kryształu górskiego oraz drewniane netsuke w formie ślimaka, po którym pełza mały ślimak. Netsuke wykonane jest z drewna (prawdopodobnie mahoniu), powstało w latach 50. XX wieku, także jest trochę młodsze od samego inrō. Inrō jest pięknym przykładem techniki zdobniczej maki-e. Widzimy tutaj ciemnobrązowy podkład z tradycyjnej japońskiej laki oraz wyłoczone szczyty gór i fiordów nad morskim krajobrazem. Widać również pojedyncze sosny śródziemnomorskie, drobną nadmorską zabudowę, mosty łączące poszczególne wyspy, pagodę oraz kilka żagli okrętów. Wszystkie te szczegóły pejzażu wykonane są w różnych technikach pozłotniczych za pomocą złota, miedzi i mosiądzu. Jest to prawdziwy majstersztyk, który został przywieziony bezpośrednio z japońskiego antykwariatu w miejscowości Nikkō, gdzie mieści się mauzoleum rodu Tokugawa.

Cena wywoławcza: 3700 zł



Ozdobny talerz z okresu Meiji z motywem samuraja

Przedmiotem aukcyjnym jest piękny, bogato płaskorzeźbiony, wykonany z brązu, ozdobny talerz z okresu Meiji przeznaczony do zawieszenia na ścianie. Przedstawia on samuraja w pełnym rynsztunku, z pięknie odwzorowanymi detalami. Samuraj właśnie zakłada cięciwę na łuk, spoglądając na wojska kłębiące się u bram jego włości. Brzeg talerza ozdobiony jest wizerunkiem dwóch splecionych smoków wśród rozmaitych motywów florystycznych, pośród których można rozpoznać chryzantemę, kwiat paulowni oraz kwiaty wiśni. Są to typowe dla kultury japońskiej motywy florystyczne, kojarzone z władzą cesarską, szczęściem, powagą i racją stanu. Stanowią one zatem świetne dopełnienie sceny, w której samuraj szykuje się do obrony miru domowego. Na rewersie talerza widoczne jest mocowanie służące do powieszenia na ścianie oraz dwa niewielkie uszkodzenia w formie pęknięcia i niewielkiego zagięcia. Od przodu te mankamenty są praktycznie niewidoczne.

Autor nieznany

Niesygnowany

Datowanie: okres Meiji (1868–1912)

Średnica: 31 cm

Cena wywoławcza: 2600 zł



Zestaw waz kominkowych z brązu z okresu Meiji

Ta pozycja aukcyjna obejmuje trzy japońskie wazy kominkowe wykonane poprzez odlanie z brązu. Wazy kominkowe służyły jako element dekoracyjny i w japońskim wnętrzarstwie zapożyczono je z zachodu. Mimo że są one elementem dekoracyjnym inspirowanym przez obcą sztukę, zachowały tradycyjny charakter zdobień i motywów. Nawet sama technika odlewania z brązu jest zaczerpnięta z tradycyjnej techniki wykonywania dzwonów świątynnych.

Dwie mniejsze wazy są w kształcie przypominającym karafki. Mają po dwa uchwyty, a cała ich powierzchnia pokryta jest pięknym rzeźbionym ornamentem przedstawiającym smoka wyłaniającego się z chmur. Te dwie niewielkie japońskie wazy powstały na przełomie XIX i XX wieku. Sylwetki smoków umieszczone są zgodnie z kanonem wśród fal i obłoków. Smoki nie sprawiają wrażenia groźnych – to raczej opiekuńcze bóstwa zapewniające harmonijny rozwój.

Największa waza ma kształt amfory. Zdobiona jest ornamentem reliefowym w tradycyjnym orientальnym wzorze. Mamy tu więc roślinną, gdzie, wnioskując po liściach i kwiatach, jest prawie pewne, że są to chryzantemy – symbol cesarstwa. Są tu także liczne ptaki, m.in. bażant i wróbel: obydwa te gatunki bardzo często się pojawiają w zdobnictwie w Japonii. Uchwyty są w kształcie symbolicznie przedstawionych ptaków. Waza powstała w okresie Meiji (pod koniec XIX wieku).

Autorzy: nieznani

Niesygnowane

Datowanie: okres Meiji (1868–1912)

Wymiary mniejszych waz: wysokość 18 cm, szerokość 7 cm, średnica w podstawie 5 cm

Wymiary większej wazy: wysokość: 37 cm, średnica górna: 8 cm,

średnica podstawy: 10,5 cm

Cena wywoławcza: 2000 zł



Trzy wazoniki do kompozycji kwiatowych ikebana

Kolejna pozycja aukcyjna obejmuje trzy różne małe wazoniki wykorzystywane w tradycyjnej japońskiej sztuce układania kwiatów nazywanej ikebana. Jest to forma sztuki florystycznej, która ma swoje korzenie w dawnej Japonii, a jej głównym celem jest tworzenie harmonijnych kompozycji kwiatowych, które wyrażają równowagę, prostotę i piękno. Ikebana różni się od tradycyjnego zachodniego sposobu układania kwiatów, ponieważ kładzie nacisk na przestrzeń, a w zasadzie pustkę, równowagę, proporcje i znaczenie symboliczne. W ikebanie każdy element kompozycji ma swoje określone znaczenie i pozycję. Jest to sztuka o głębokich tradycjach i ma wiele różnych szkół i stylów, z których każdy ma swoje własne reguły i techniki. Wspólnym celem jest jednak wyrażenie piękna i harmonii za pomocą kwiatów i ich aranżacji. Ikebana ma również element medytacyjny i pomaga w koncentracji oraz rozważaniu natury i życia. Najmniejszy wazonik jest pięknym przykładem ceramiki imari. Naczynia te wyrabiano od XVII w. z miejscowego kaolinu, początkowo pod wpływem i z wykorzystaniem wzorów chińskich. Z czasem nabrały swoistych cech o charakterystycznej wielobarwnej dekoracji naszkliwej. Ten niewielki wazonik jest utrzymany w kolorystyce pomarańczowo-białej, ma odręcznie malowany motyw florystyczny oraz nieco wytarte złocenia w formie wici roślinnej. Wazonik sygnowany jest od spodu odręcznie przez autora. Sygnatury niestety nie udało się odczytać. Datowany na okres Edo. Następnym wazonikiem wykonany jest z brązu i bryłą nieco przypomina poprzedni. Ma bardzo długą szyjkę. Wyrzeźbionych jest na nim z mistrzowskim wyczuciem detalu siedem lecących żurawi – symbol szczęścia i długowieczności. Wazonik od spodu jest sygnowany znakiem manufaktury. Datowany na okres Meiji. Ostatni z wazoników wykonany jest z białej ceramiki, a główna jego bryła ma formę sześcianu, do którego dołączona jest długa szyjka. Na ściankach sześcianu widzimy ręcznie malowany ornament w formie koła wymalowanego na niebiesko, w które wpisana jest symbolicznie wymalowana fala wraz z kwiatami wiśni. Na dwóch pozostałych ściankach zdobienie różni się tym, że w koło wpisane są symbolicznie przedstawione góry. Datowanie: lata 70. XX wieku. Wazonik jest od spodu sygnowany „Tachibana”.

Autorzy: nieznani

Sygnowane

Datowanie: 1 – okres Edo, 2 – okres Meiji 3 – okres Shōwa

Wymiary: 1 – wysokość 9 cm, obwód 16 cm, 2 – wysokość 13 cm, obwód 21 cm, 3 – 18,5 cm obwód 27, 5 cm

Cena wywoławcza: 800 zł



notatki:

